



ИГСУ

ФАКУЛЬТЕТ МЕЖДУНАРОДНОГО РЕГИОНОВЕДЕНИЯ И РЕГИОНАЛЬНОГО  
УПРАВЛЕНИЯ ИГСУ РАНХиГС ПРИ ПРЕЗИДЕНТЕ РОССИЙСКОЙ ФЕДЕРАЦИИ

КАФЕДРА ЗАРУБЕЖНОГО РЕГИОНОВЕДЕНИЯ И МЕЖДУНАРОДНОГО  
СОТРУДНИЧЕСТВА

**КЛУБ РЕГИОНОВЕДОВ**

**СИТУАЦИОННО-АНАЛИТИЧЕСКИЙ ЦЕНТР**

ТЕМА 1 . « **ПРЕДМЕТНАЯ ОБЛАСТЬ ИССЛЕДОВАНИЙ** »

д.э.н., проф. Евсеев В.О.

Кафедра Зарубежного регионоведения и международного сотрудничества

ИГСУ РАНХиГС при Президенте Российской Федерации

**Москва, 28.11.2025**

2025

РАНХиГС

# Афоризмы



1. Миниатюрная аналитика полезней колоссальной эрудиции
2. Иногда, тщательное исследование от корки до корки, лишь дает понять - это арбуз.
3. Чтобы понять истинный смысл предложения, нужно внимательнее следить за обстоятельствами и дополнениями.
4. Не каждый поцелованный Богом - гений.
5. Если факты взаимосвязаны, это доказательство либо истинности, либо профессионализма фальсификаторов
6. В процессе обучения я обнаружил, что статистикой вполне можно манипулировать для того, что бы сделать множество правдоподобных выводов, отражающих предпочтения аналитика
7. Кроме того, Бурко, по своему характеру, всегда ждал и был готов к неприятностям. Любым. Немилости властей, революции, эпидемии, пришествию инопланетян и четырёх Всадников Апокалипсиса. Никакая аналитика и прогнозы в стиле «всё будет хорошо» его ни в чём не убеждали
8. Проблема в том, что мы сосредоточиваемся на тех редких случаях, когда наша методика срабатывает, и почти никогда — на многочисленных примерах ее несостоятельности.
9. Способность к анализу не следует смешивать с простой изобретательностью, ибо аналитик всегда изобретателен, тогда как не всякий изобретательный человек способен к анализу
10. **Кто регулирует аналитику во власти, тот определяет политику в стране**

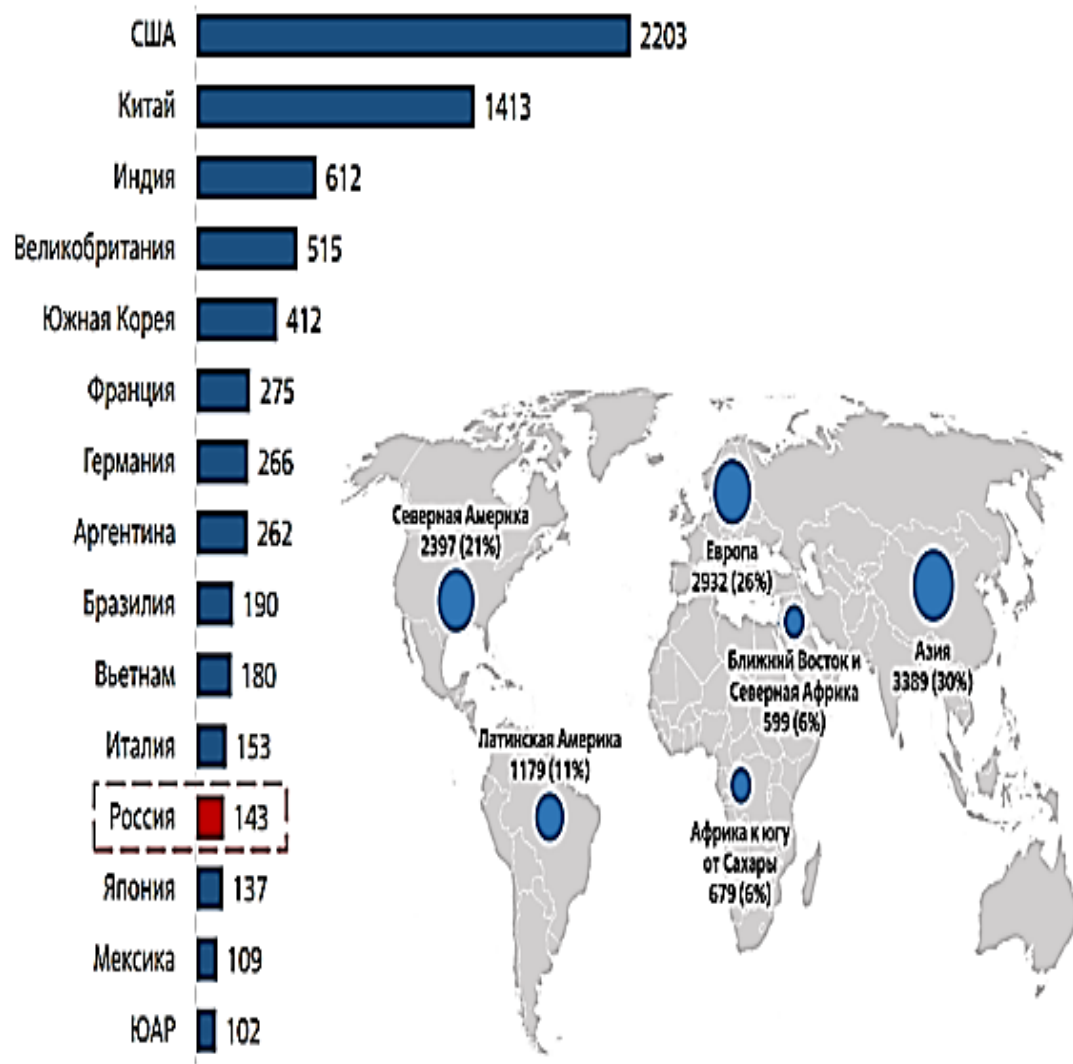


Рис. 1. Количество аналитических центров в странах мира  
(По данным Global Go To Think Tank Index 2020)

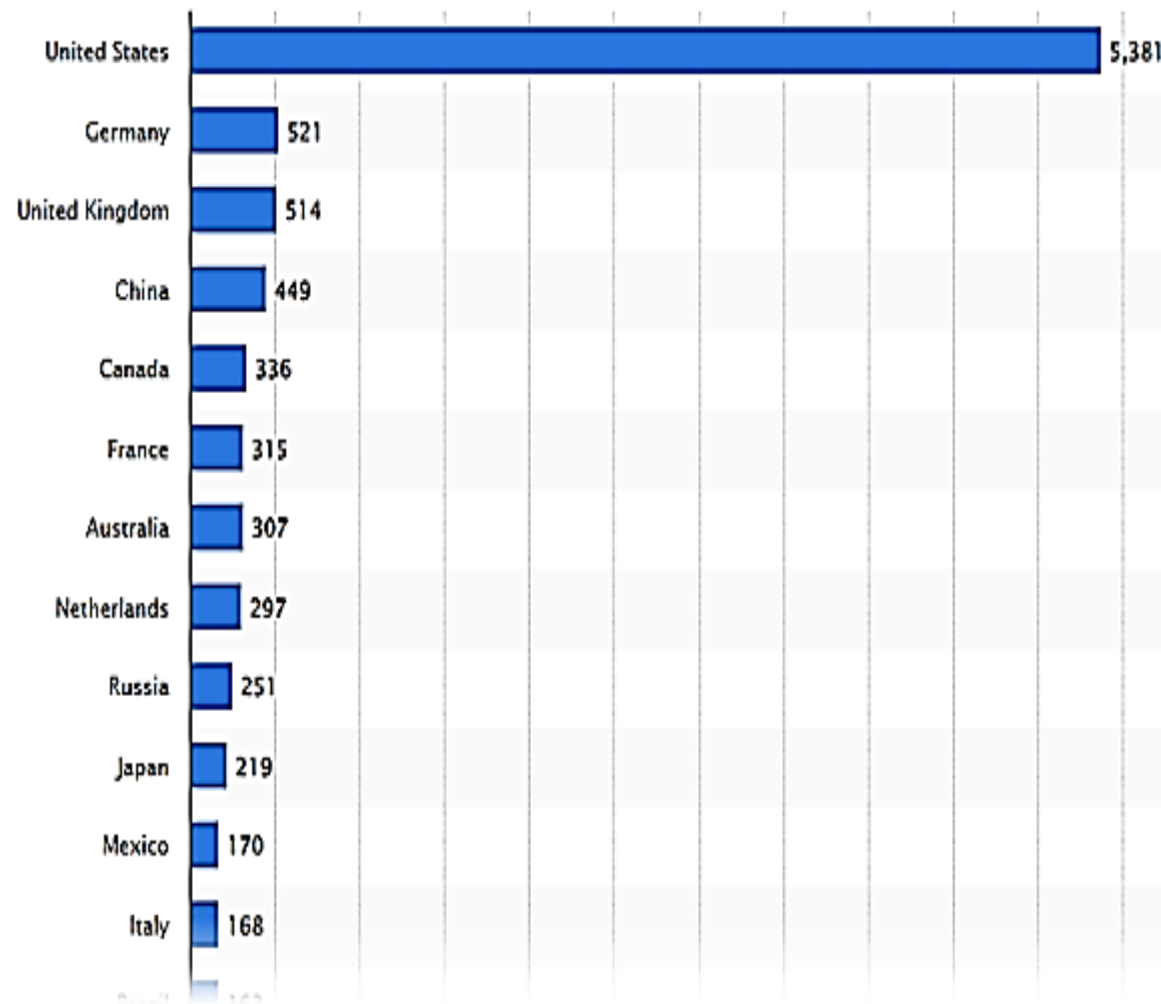


Рис. 2. Страны-лидеры по количеству центров обработки данных (на март 2024 г.)  
(<https://www.statista.com/statistics/1228433/data-centers-worldwide-by-country/>)



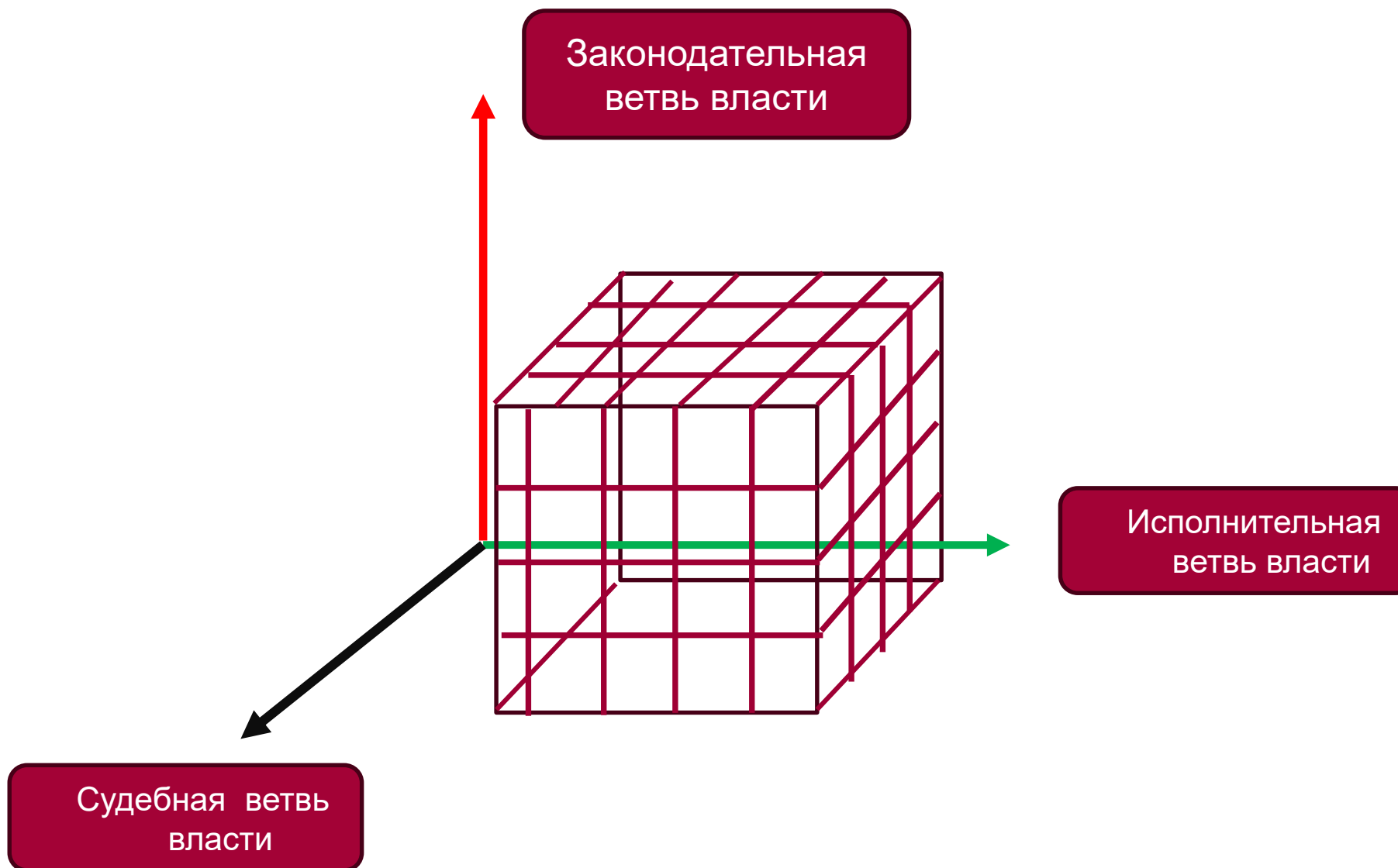
С какими сферами деятельности и науками связано регионоведение?

# ■ Классификация уровней знаний



1. Знание названий, имен
2. Знание смысла названий и имен
3. Фактов знания
4. Знание определений
5. Сравнительные, сопоставительные знания.
6. Знание противоположностей
7. Ассоциативные знания.
8. Классификационные знания
9. Причинные знания
10. Процессуальные, алгоритмические, процедурные знания
11. Технологические знания
12. Вероятностные знания
13. Абстрактные знания
14. Методологические знания.

# Регион в системе многомерных координат



# Формула предметной области

$$X(10) = F (X1, X2, X3, X4, X5, X6, X7, X8, X9, ....., Xn)$$



Рассмотрим структуру понятия «**предметная область**», которая включает следующие элементы:

(X10) - результативность функционирования

(X1.1, X1.2.) - объект, предмет

(X2)- процессы

(X3)- связи

(X4) - ресурсы потребления

(X5)- систему воздействий

(X6)- алгоритм поведения

(X7)- критериальные оценки

(X8)- виды решений

(X9)- цели

.....

(Xn) – проблемы и противоречия

**1.Законодательная власть**

**2.Исполнительная власть**

**3.Судебная власть**

**4.СМИ- четвертая власть**

**5.Лоббисты- агенты влияния**

Возьмем классическую формулу для подсчета возможных сочетаний: количество объектов равно пяти (5), у каждого объекта пять (5) значимых элементов, из пяти значимых элементов, ищем сочетание по трем (3) наиболее значимых для совместного взаимодействия пяти объектов.

Формула дает результат возможных проблемных связей, количество которых равно **2300** сочетаний, из которых надо выбрать наиболее оптимальные варианты, и это при том, что взятые цифры были занижены.

Если мы будем искать не по трем (3), а по четырем (4) элементам, наиболее значимых для совместного взаимодействия пяти объектам, то получим число сочетаний уже равное – **12650**.





**Предметная область законодательной ветви власти** — разработка, обсуждение и принятие законов, регулирующих жизнь общества и работу государства. Эта ветвь власти — одна из трёх ветвей государственной власти, наряду с исполнительной и судебной.

Предметная область законодательной власти включает:

- **Функции** законодательной власти;
- **Органы** законодательной власти;
- **Законотворческий процесс** — процедуру формирования и вступления в силу законов;
- **Контрольные полномочия** законодательной ветви власти.





## Некоторые функции законодательной власти:

- **Законодательная** — принятие, изменение и отмена законов, регулирующих все сферы общественной жизни: от экономики до социальной политики.
- **Контрольная** — контроль за работой исполнительной власти. Парламент может заслушивать отчёты правительства, направлять депутатские запросы, инициировать парламентские расследования.
- **Бюджетная** — утверждение федерального бюджета, а также контроль за его исполнением. Без одобрения Госдумы бюджет не может вступить в силу.
- **Судебно-правовая** — участие в формировании судебной системы: утверждение кандидатур судей высших судов, разработка законов, регулирующих деятельность судебных органов.

**Парламентский контроль** — контроль за исполнением принятых законов органами исполнительной власти.

**Формы контроля:** 1. депутатский запрос, 2. парламентские слушания,

3. заслушивание докладов и отчётов, 4. создание следственных комиссий.

# Предметная область законодательной власти



В разных государствах законодательную власть осуществляют **парламенты** — высшие представительные и законодательные органы.

**Например: В России** — Федеральное Собрание, состоящее из двух палат: Государственной Думы и Совета Федерации.

- **На региональном уровне** — законодательные (представительные) органы субъектов РФ, которые принимают местные законы и уставы, утверждают бюджеты и осуществляют парламентский контроль на местах.

## Законотворческий процесс

В законодательной ветви власти законы проходят несколько этапов:

1. **Законодательная инициатива** — проект закона разрабатывается и вносится в законодательный орган.
2. **Рассмотрение законопроекта** — депутаты изучают текст, обсуждают детали, вносят поправки и голосуют.
3. **Одобрение законопроекта Советом Федерации** — сенаторы голосуют и одобряют закон, если за него проголосовало большинство сенаторов.
4. **Подписание закона Президентом** — Президент подписывает закон или может использовать право вето (отклонить закон).



**Предметная область исполнительной власти** включает в себя различные сферы жизни государства, которые регулируются органами этой ветви власти.

Некоторые из таких сфер:

1. разработка стратегии социального и экономического развития страны;
2. обеспечение суверенитета, внутренней и внешней безопасности, территориальной целостности;
3. обеспечение правопорядка и законности;
4. реализация государственной промышленной, инвестиционной, научно-технической политики;
5. нормативно-правовое регулирование экономической деятельности;
6. формирование бюджетной, денежно-кредитной, налоговой политики;
7. обеспечение общественной стабильности, нормального воспроизводства населения;
8. формирование единого рынка труда и другие.

**Органы исполнительной власти регулируют практически все отрасли народного хозяйства, применяют прямые и косвенные методы воздействия на юридических лиц и граждан в производственной, хозяйственной и социально-культурной сфере.**

# Предметная область судебной ветви власти

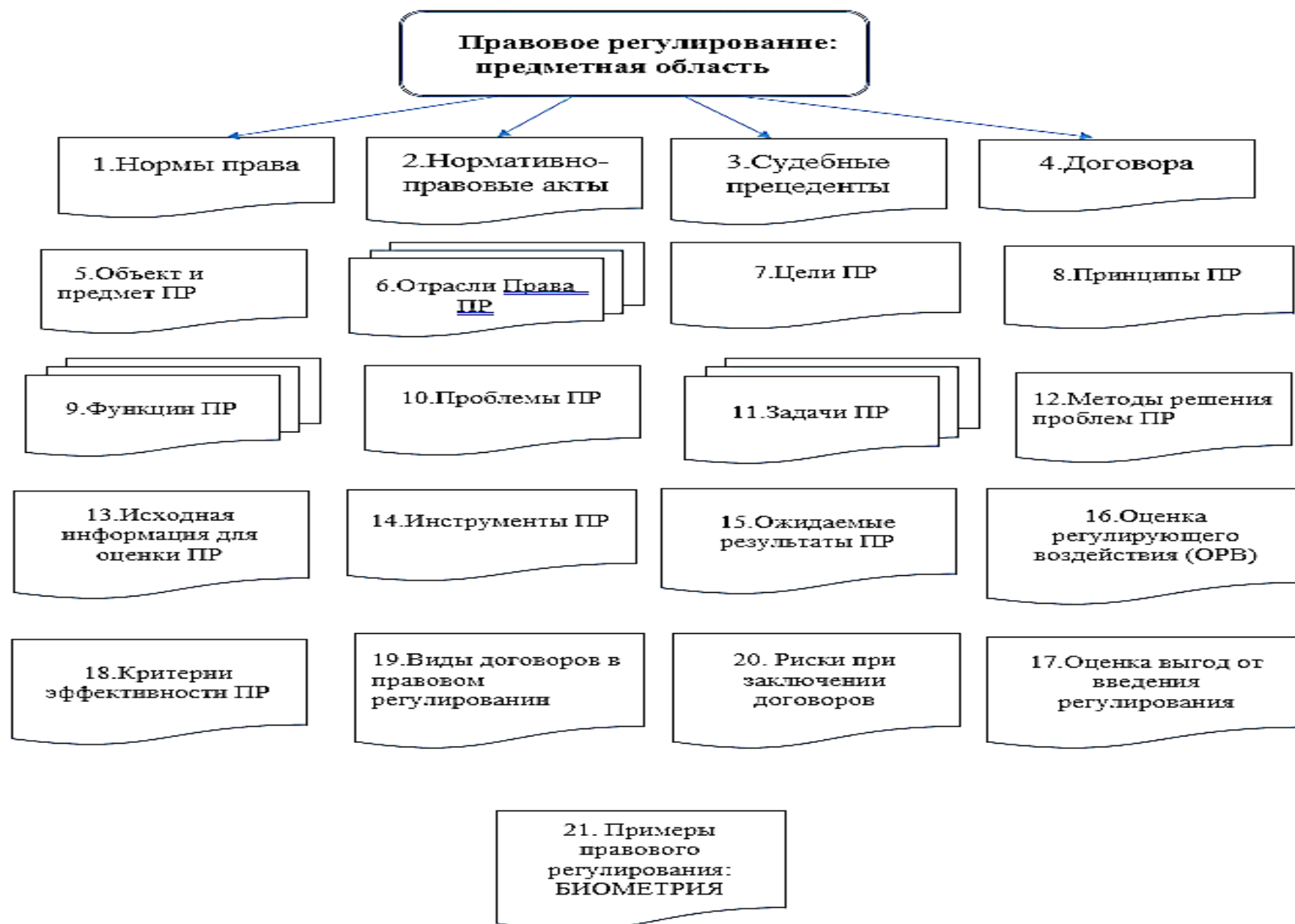


**Предметная область судебной власти** — это поле правовых конфликтов и споров

Некоторые категории дел, которые входят в эту область:

- 1. Споры между законодательной и исполнительной властью.** Их разрешает Конституционный Суд РФ.
- 2. Споры между органами государственного управления,** как правило, о компетенции. Их также рассматривает Конституционный Суд РФ.
- 3. Споры экономического характера** между организациями, предприятиями, учреждениями и предпринимателями. Их разрешают арбитражные суды.
- 4. Конфликты между гражданами,** в том числе имущественные споры, семейные, трудовые и прочие. Их рассматривают суды общей юрисдикции.
- 5. Конфликты граждан с обществом,** например, при совершении преступлений или административных правонарушений. Их также разрешают суды общей юрисдикции.

Судебная власть в России осуществляется в рамках **конституционного, гражданского, арбитражного, административного и уголовного судопроизводства**



СОГЛАСОВАНО  
Вице-губернатор  
Санкт-Петербурга – руководитель  
Администрации Губернатора  
Санкт-Петербурга

\_\_\_\_\_ Пикалёв В.И.

« \_\_\_\_ » \_\_\_\_\_ 2020 г.

СОГЛАСОВАНО  
Вице-губернатор  
Санкт-Петербурга

\_\_\_\_\_ Бельский А.Н.

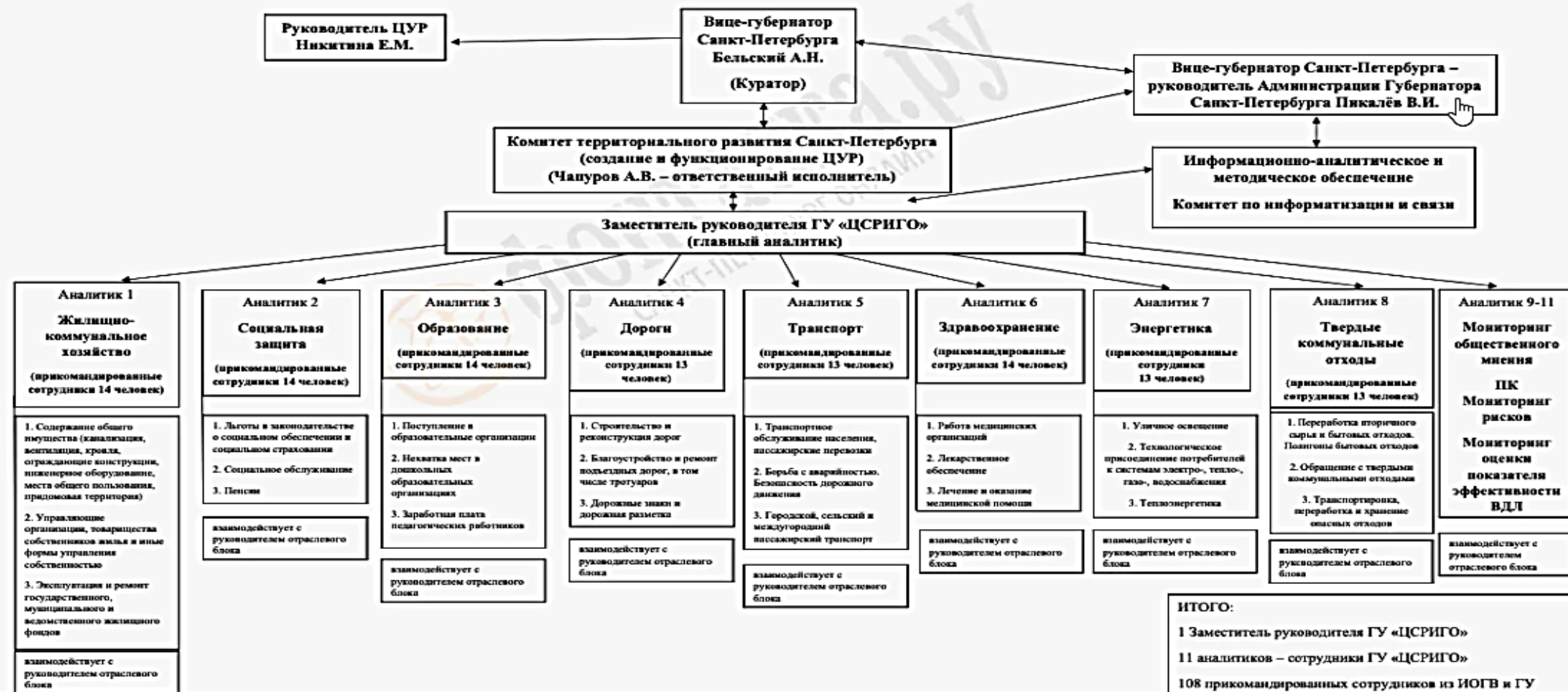
« \_\_\_\_ » \_\_\_\_\_ 2020 г.

УТВЕРЖДАЮ  
Председатель Комитета  
территориального развития  
Санкт-Петербурга

\_\_\_\_\_ Чапуров А.В.

« \_\_\_\_ » \_\_\_\_\_ 2020 г.

### Структура Центра управления регионом в Санкт-Петербурге





# Структура ситуационного центра

**Зона технической поддержки**  
Обеспечение работоспособности всех информационных, аудиовизуальных и инженерных систем СЦ

**Зона релаксации**

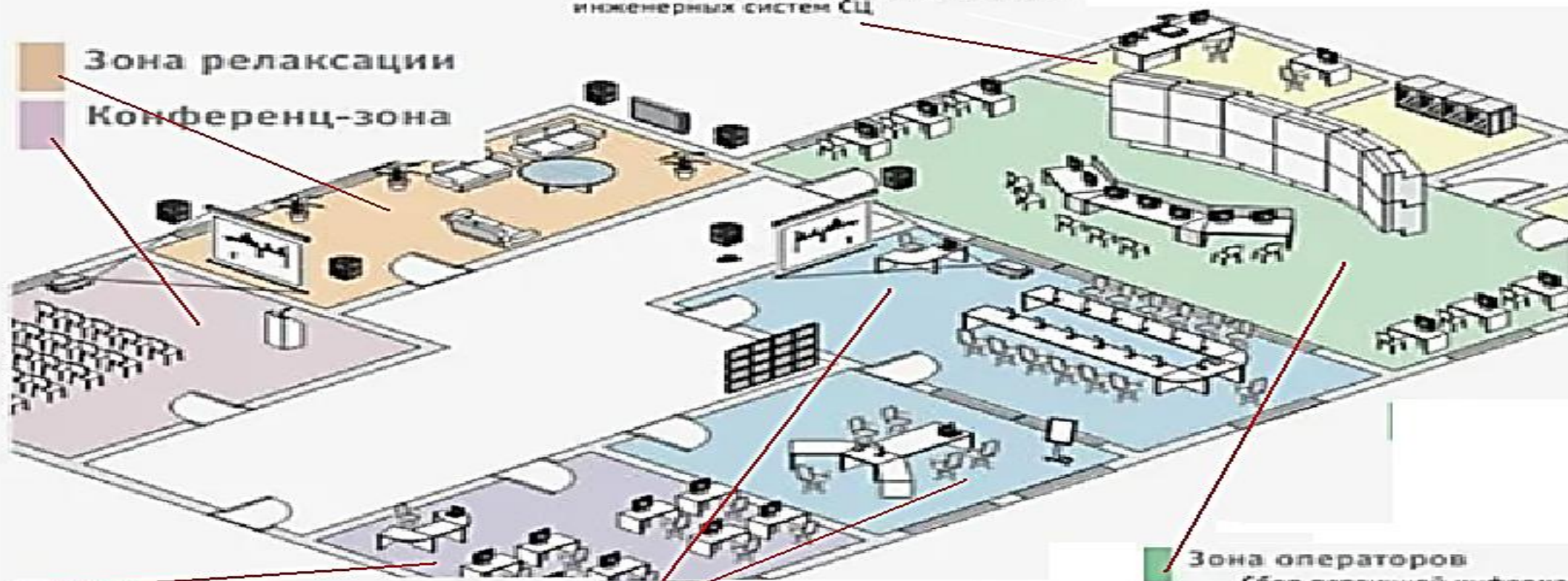
**Конференц-зона**

**Зона операторов**

Сбор первичной информации, систематизация, обобщение по заданным критериям  
Непрерывный контроль ключевых параметров, сообщение об отклонениях  
Обработка запросов, подготовка данных с необходимой степенью детализации  
Подготовка материалов для экспертов и аналитиков

**Зона аналитиков и экспертов**  
Выбор моделей прогнозирования  
Наглядное представление сценариев развития ситуации  
Расчет вероятностей реализации прогнозов  
Оценка возможных рисков  
Подготовка докладов для лиц, принимающих решения

**Зона принятия решений**  
Выбор наилучшего варианта управляющих воздействий  
Планирование, координация и контроль реализации принятых решений  
Оценка результатов







включает следующие элементы:

**1. Система анализа данных.** В этом блоке происходит классификация обстановки: статическая или динамическая.

**2. Система прогнозирования ситуации.** Позволяет выполнять экспериментальные имитационные и целевые прогнозные расчёты.

**3. Система поддержки принятия решений.** Обеспечивает поддержку принятия решений при оперативном управлении и стратегическом планировании.

**4. Система ситуационного моделирования и прогнозирования.** В ней есть база мониторинга ситуации, база геоданных, семантическая база данных и другие.

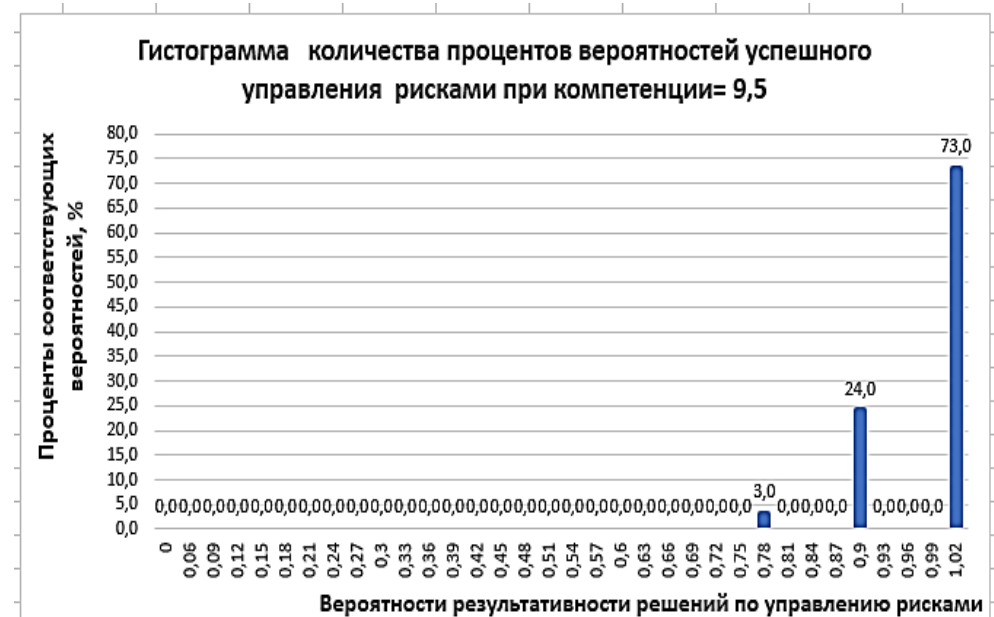
**5. Универсальное хранилище данных.** В нём собрана вся информация, которая поступает в центр.

**6. Подсистема визуализации.** С её помощью обработанная информация отображается на экранах коллективного пользования.

**7. Экспертная группа.** В неё входят специалисты по принятию решений и аналитическому решению проблем.

**5. Группа исследователей.**

Каждый ситуационный центр уникален, его структура формируется по принципу конструктора в зависимости от потребностей заказчика.



## Ситуационные центры



Ситуационный центр Президента России



Ситуационный центр Роскомнадзора России



Ситуационный центр мониторинга и управления чрезвычайными ситуациями ОАО "РЖД"



Национальный центр управления в кризисных ситуациях (НЦУКС) МЧС России

# Предметная область и предмет исследования



Влияние сходств и отличий на исследовательскую работу.

Изучение сходств и отличий предметной области и предмета исследования играет важную роль в проведении научной работы.

Влияние этих факторов на НИР не может быть недооценено, так как они определяют не только выбор методов и подходов, но и ориентируют исследователя в его дальнейшей деятельности и позволяют ему получить более качественные и достоверные результаты.

<i><b>Предметная область</b></i>	<i><b>Предмет исследования</b></i>
Широкая категория. Она определяет область знаний, проблемы, явления и процессы, с которыми связан предмет исследования	Узкая категория. Она обозначает точные границы исследования и определяет его тему и цели
может быть общей для нескольких предметов исследования	носит частный характер для каждого проекта
может быть стабильной и неизменной в течение длительного времени	может меняться в зависимости от целей и задач конкретной НИР
являются объектами научного изучения	
затрагивают одну и ту же сущность, их анализ и понимание являются взаимосвязанными	
Оба понятия имеют цели и задачи, которые определяются особенностями самой области и возможностями исследователя	





**Анализ предметной области** – один из основополагающих моментов при разработке любого изыскания и написания проекта: будь то курсовая работа, ВКР, научная статья или диссертация.

**Без изучения этого аспекта автор не сможет:**

1. полноценно разобраться в выбранной теме,
2. наметить четкие ориентиры и
3. отметить ценность, новизну,
4. личный вклад в развитие соответствующей парадигмы.

**Он помогает авторам получить полное представление:**

1. о существующих парадигмах и теориях,
2. потребностях и
3. требованиях пользователей.

В текущей теме рассмотрим приемы и порядок изучения теоретических аспектов и научных моментов, утверждений по НИР, которые помогут систематизировать информацию, выделить главные факторы успеха академического или научного труда.

# Введение в изучение и оценку предмета и темы: понятие, значение, суть



**Анализ предметной области** является неотъемлемой частью процесса разработки и оптимизации различных научно-исследовательских работ и даже современных продуктов, систем.

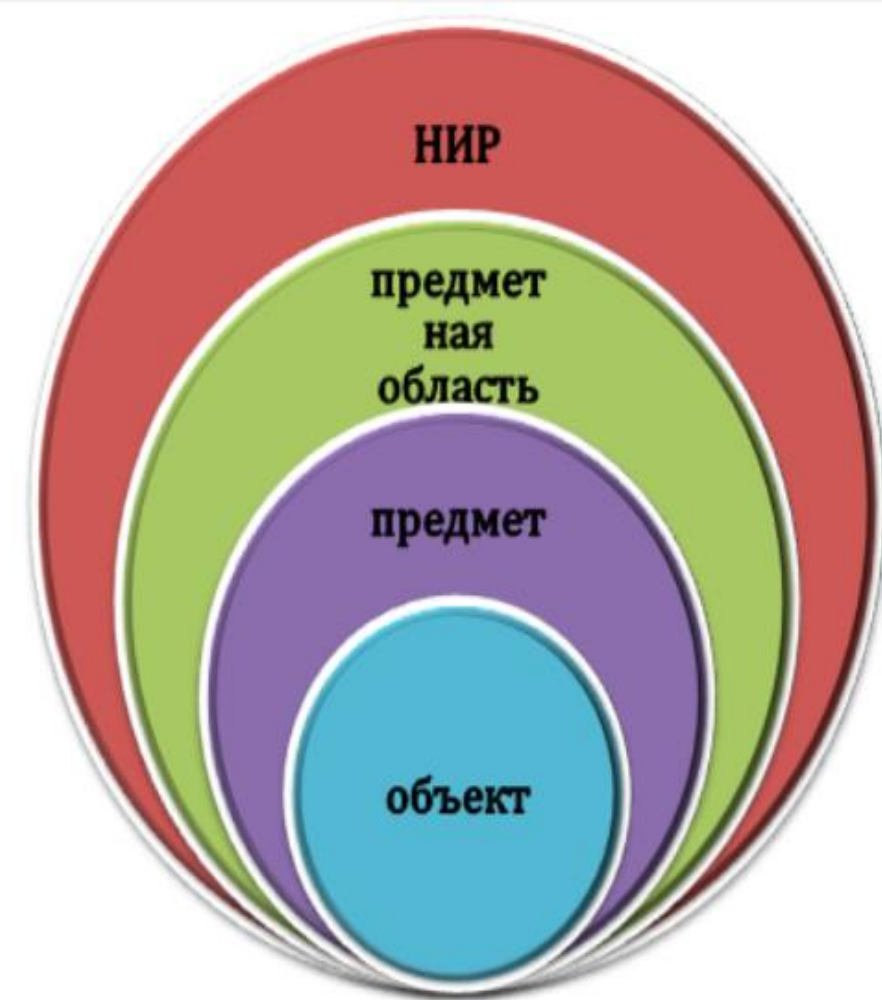
Этот метод позволяет более глубоко понять основные аспекты и требования, связанные с предметной областью, а также выявить потенциальные проблемы и возможности для улучшения системы. Фактически, он является обязательной частью научного аппарата.

**Ключевые задачи анализа предметной области состоят** в изучении и оценке тематических сведений. Они предполагают:

1. поиск соответствующей информационной базы по теме в целом,
2. выделение основной и вспомогательной литературы,
3. доказательной базы,
4. связей и зависимостей между различными аспектами этой парадигмы.

Один из способов применения обзореваемого подхода — это использование различных методик и техник, таких как структурированные интервью, наблюдение и переработка документов.

Важно также учесть особенности конкретной темы, обозначенных в ней элементов научного аппарата и выбрать соответствующие инструменты и подходы.



Из чего складывается НИР?

**Ключевые задачи анализа предметной области** состоят в изучении и оценке тематических сведений. Они предполагают поиск соответствующей информационной базы по теме в целом, выделение основной и вспомогательной литературы, доказательной базы, а также выявление связей и зависимостей между различными аспектами этой парадигмы.

**Один из способов применения обзора** — это использование различных методик и техник, таких как структурированные интервью, наблюдение и переработка документов. Важно также учесть особенности конкретной темы, обозначенных в ней элементов научного аппарата и выбрать соответствующие инструменты и подходы.

**Анализ данных предметной области включает в себя** определение тематических особенностей, выявление проблемных моментов, противоречий, а также определение потенциальных возможностей, путей решения и рисков.

**Таким образом**, автор устанавливает границы НИР, уточняет состав научного аппарата и конкретизирует основные параметры тематического погружения в рамках написания академического или научного труда.





**Методология предметного мониторинга** может варьироваться в зависимости от конкретных потребностей проекта и доступных ресурсов. **Однако важно применять системный подход** и взгляд, чтобы получить полное представление о необходимых моментах и компонентах.

**Разработка темы является важным этапом** в выполнении всех типов научно-исследовательских работ. Данный процесс позволяет глубже понять основные аспекты и требования темы и исследования в целом, текущее положение дел, а также выявить и обосновать проблемы и возможности для улучшения. Он является неотъемлемой частью процесса планирования и разработки любого проекта, начиная от простейшей студенческой работы и заканчивая диссертациями.

**Рассматриваемая стратегия** позволяет определить основные требования и цели научно-исследовательской деятельности, а также сформулировать задачи для ее реализации.

**Правильно проведенный аудит** поможет избежать ошибок в дальнейшей работе, повысит эффективность использования ресурсов и обеспечит успешную реализацию проекта в срок.



## Результаты.

Соотнесём понятия сложных систем с соответствующими понятиями из медицинской сферы и методом корреляционно-регрессионного анализа определим их влияние на сбой системы – болезнь «X».

1. Управляющая система, в нашем случае, это показатели уровня депрессивных настроений (Y1) и уровня предпринимательской уверенности (Y2). Регрессионное уравнение для сбой-болезни «X» представлено ниже, коэффициент корреляции = 0,65  

$$«X1» = -1,435 + 0,679 * Y1 + 0,000474 * Y2$$
2. Деформация и трансформация системы – это, осложнения беременности, родов и послеродового периода (Y3) и врожденные аномалии (пороки развития), деформации и хромосомные нарушения (Y4). Регрессионное уравнение представлено ниже, коэффициент корреляции = 0,75  

$$«X2» = 1,873 - 0,0456 * Y3 + 6,11 * Y4$$
3. Деформация каналов входного воздействия – это, болезни уха (Y5) и болезни органов дыхания (Y6). Регрессионное уравнение представлено ниже, коэффициент корреляции = 0,85  

$$«X3» = -1,668 + 0,165 * Y5 + 0,02462 * Y6$$
4. Деформация функций структурных внутрисистемных коммуникаций и обмена энергией – это, болезни эндокринной системы, расстройства питания и нарушения обмена веществ (Y7), болезни системы кровообращения (Y8), болезни, характеризующиеся повышенным кровяным давлением (Y9). Регрессионное уравнение представлено ниже, коэффициент корреляции = 0,81  

$$«X4» = 3,9 - 0,195 * Y7 + 0,393 * Y8 - 0,00248 * Y9$$
5. Деформация функций выхода – это, болезни мочеполовой системы (Y10), болезни кожи и подкожной клетчатки (Y11). Регрессионное уравнение представлено ниже, коэффициент корреляции = 0,53  

$$«X5» = 1,962 + 0,102 * Y10 + 0,0586 * Y11$$
6. Деформация от внешних воздействий – это, травмы, отравления и некоторые другие последствия воздействия внешних причин (Y12), болезни кожи и подкожной клетчатки (Y13). Регрессионное уравнение представлено ниже, коэффициент корреляции = 0,44  

$$«X6» = -24,48 + 0,523 * Y12 - 0,263 * Y13$$
7. Структурные деформации – это, браки, % (Y14), браки после 35 лет, % (Y15), миграционный приток населения (Y16). Регрессионное уравнение представлено ниже, коэффициент корреляции = 0,61  

$$«X7» = 7,25 + 0,101 * Y14 + 0,0336 * Y15 + 1,096 * Y16$$
8. Деформация функции обратной связи – это, число больничных коек на 10000 чел. (Y17), среднее количество дней пребывания в стационаре (Y18), количество врачей высшей квалификации по профилю болезни «X» (Y19). Регрессионное уравнение представлено ниже, коэффициент корреляции = - 0,64  

$$«X8» = 16,4 - 0,029 * Y17 - 0,693 * Y18 + 0,184 * Y19$$
9. Конечное значение показателя болезни «X» вычисляется как среднее  

$$«X» = («X1» + «X2» + «X3» + «X4» + «X5» + «X6» + «X7» + «X8») / 8$$

# 1. Основы теории систем



Система и её свойства.

1. Внешняя среда, виды сред, сложность среды.
2. Подсистема, компонент и элемент.
3. Связь.
4. . Цель.
5. Наблюдатель.
6. Состояние.
7. Поведение.
8. Развитие.
9. Равновесие.
10. Устойчивость, виды систем с точки зрения устойчивости.
11. Открытость, виды проницаемости систем.
12. Величина.
13. Разнообразие, его уровни.
14. Сложность.
15. Организованность.
16. Понятие о структуре системы, способы задания структуры.
17. Одноуровневая структура с произвольными связями и сетевая структура.
18. Иерархическая структура с сильными и слабыми связями.
19. Смешанная иерархическая структура с вертикальными и горизонтальными связями.
20. Целостность (эмерджентность), проявление целостности.
21. Интегративность.
22. Коммуникативность.
23. Иерархичность, её проявления.
24. Эквивифинальность.
25. Необходимое разнообразие.
26. Закономерности потенциальной эффективности.
27. Историчность.
28. Самоорганизация.
29. Зависимость представления о цели и её формулировки от стадии познания системы.
30. Зависимость цели от внутренних и внешних факторов.
31. Возможность представления глобальной цели в виде структуры целей.
32. Проявление в структуре целей целостности на каждом уровне иерархии

## 2. Описание системы



1. **Обще алгебраические методы**, область применения, способ отображения свойств системы, понятийный аппарат, достоинства и недостатки.
2. **Статистические методы**, область применения, способ отображения свойств системы, понятийный аппарат, достоинства и недостатки.
3. **Логические методы**, область применения, способ отображения свойств системы, понятийный аппарат, достоинства и недостатки.
4. **Теоретико-множественные методы**, область применения, способ отображения свойств системы, понятийный аппарат, достоинства и недостатки.
5. **Лингвистические методы**, область применения, способ отображения свойств системы, понятийный аппарат, достоинства и недостатки.
6. **Графические и графоаналитические методы**, область применения, способ отображения свойств системы, понятийный аппарат, достоинства и недостатки.
7. **Методы мозговой атаки**, виды атак, достоинства и недостатки.
8. **Методы сценариев**, содержание сценария, достоинства и недостатки.
9. **Методы экспертных оценок**, сущность методов, процедура получения оценки, двойной субъективизм методов. Повышение достоверности экспертных оценок (метод решающих матриц, методы дерева целей, методы Дельфи).
10. **Морфологические методы**, основная идея методов.

# Предметная область и предмет исследования



Влияние сходств и отличий на исследовательскую работу.

Изучение сходств и отличий предметной области и предмета исследования играет важную роль в проведении научной работы.

Влияние этих факторов на НИР не может быть недооценено, так как они определяют не только выбор методов и подходов, но и ориентируют исследователя в его дальнейшей деятельности и позволяют ему получить более качественные и достоверные результаты.

<i><b>Предметная область</b></i>	<i><b>Предмет исследования</b></i>
Широкая категория. Она определяет область знаний, проблемы, явления и процессы, с которыми связан предмет исследования	Узкая категория. Она обозначает точные границы исследования и определяет его тему и цели
может быть общей для нескольких предметов исследования	носит частный характер для каждого проекта
может быть стабильной и неизменной в течение длительного времени	может меняться в зависимости от целей и задач конкретной НИР
являются объектами научного изучения	
затрагивают одну и ту же сущность, их анализ и понимание являются взаимосвязанными	
Оба понятия имеют цели и задачи, которые определяются особенностями самой области и возможностями исследователя	



# ГУМАНИТАРНАЯ И ТЕХНИЧЕСКАЯ ПРЕДМЕТНАЯ ОБЛАСТЬ (СТРУКТУРА ДЕТЕРМИНИРОВАННАЯ)



(СТРУКТУРА ДЕТЕРМИНИРОВАННАЯ)

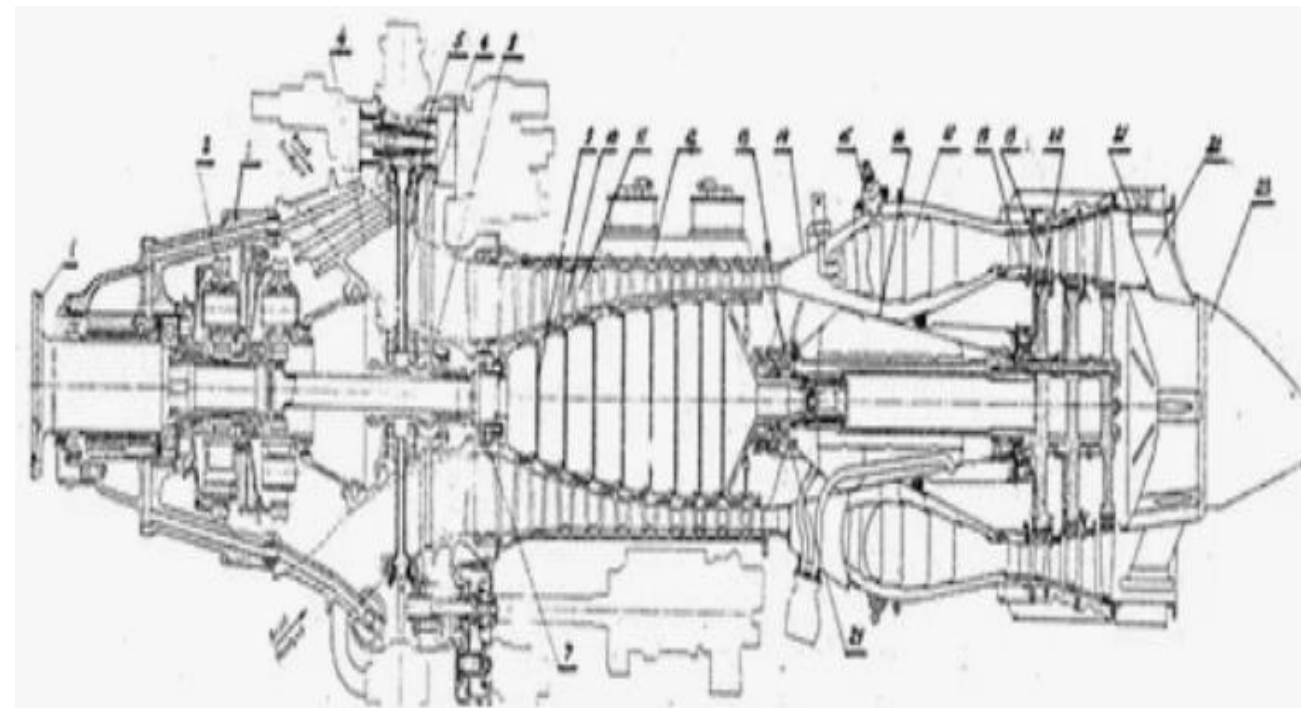
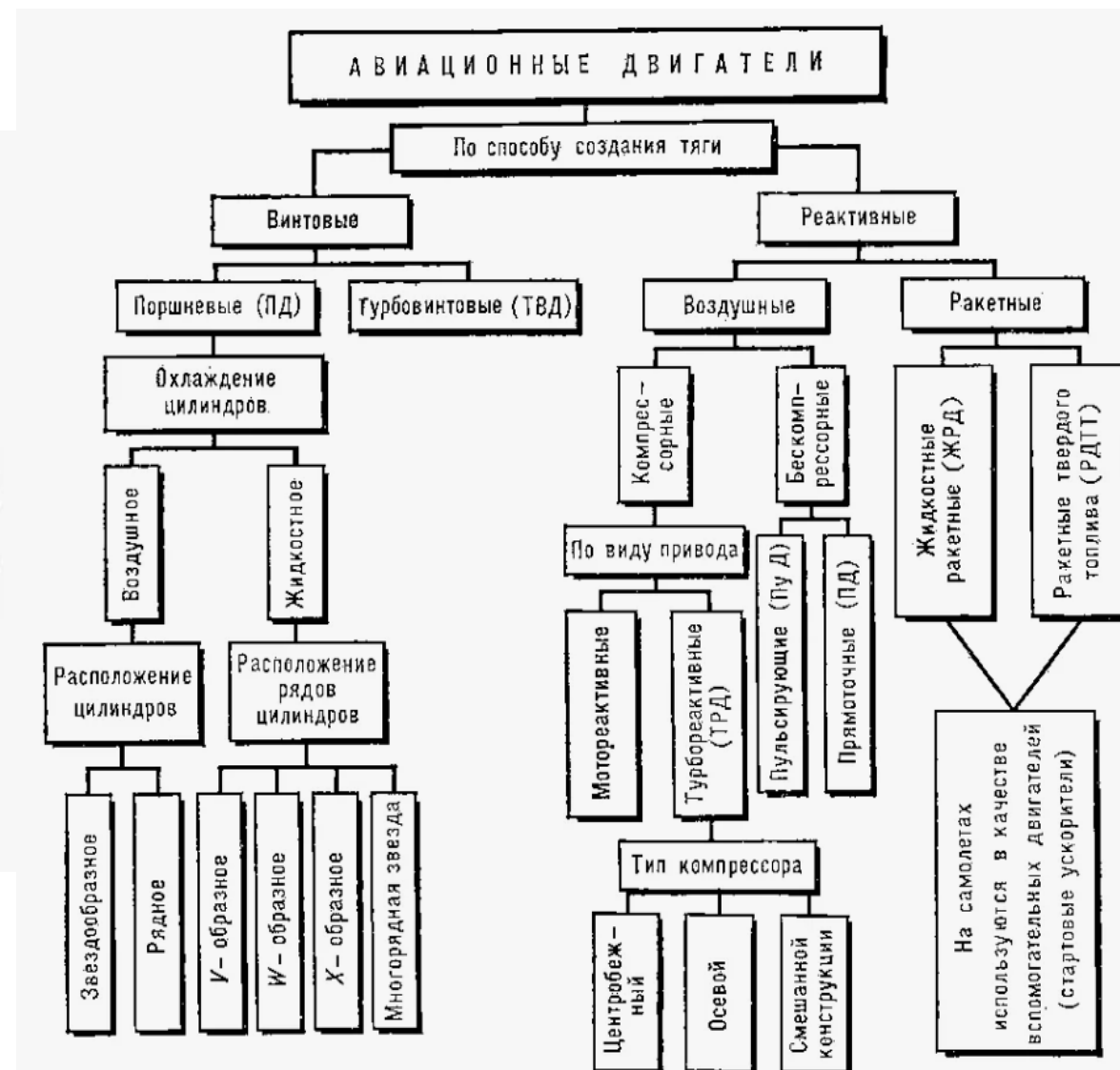


Рис. 12. Конструктивная схема турбовинтового двигателя



# Схема структуры общественных отношений (вероятностная)



Схема структуры общественных отношений включает следующие элементы:

1. **Субъект** — лицо или группа лиц, вступающих в отношения.
2. **Объект** — предмет, по поводу которого возникло взаимодействие.
3. **Потребность** — нужда субъектов в совершении определённых действий по отношению к объекту.
4. **Интерес** — повышенное внимание к объекту, стремление извлечь выгоду.
5. **Ценности** — идеалы, которыми руководствуются субъекты во время взаимодействия.
6. **Цели** - статус в общественных отношениях
6. **Методы воздействия на движение к цели** – типа «кну́та и пря́ника» + «личный интерес»

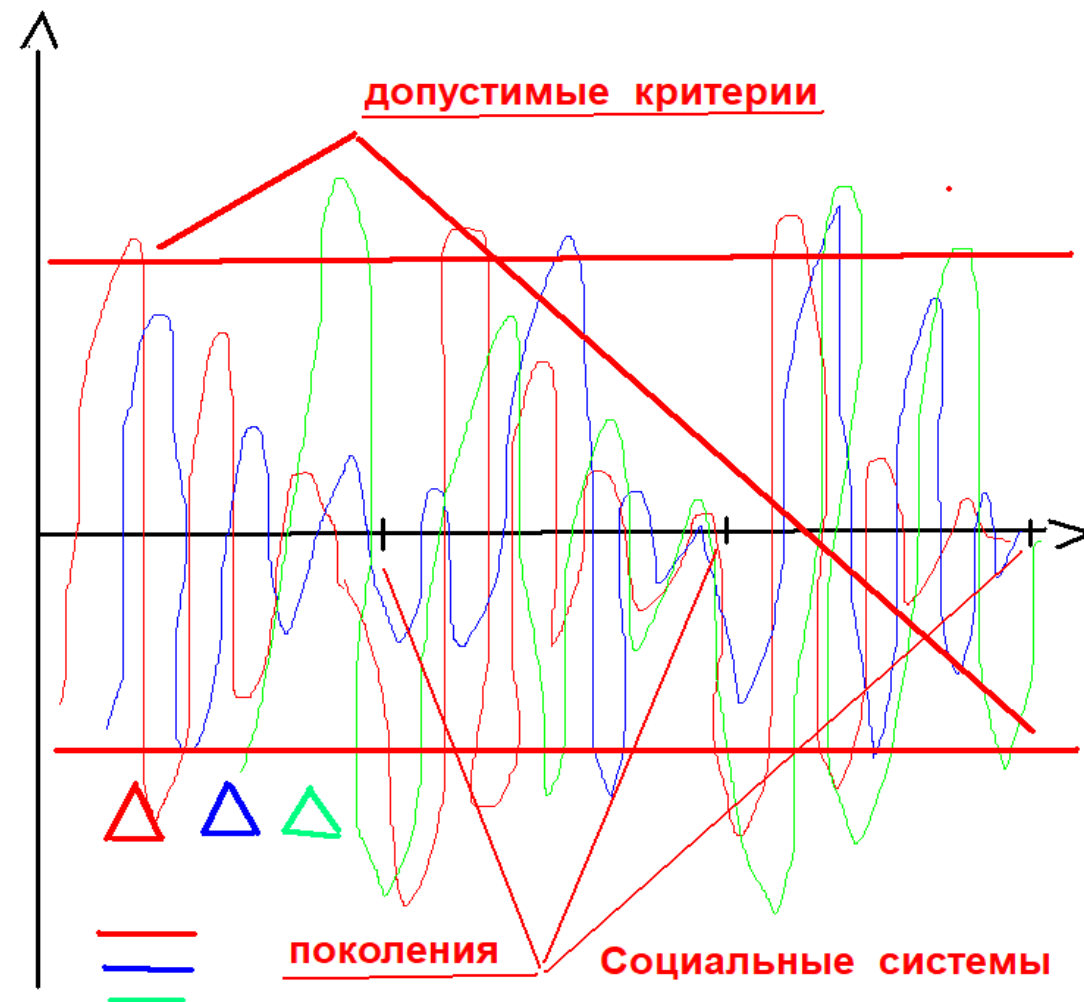
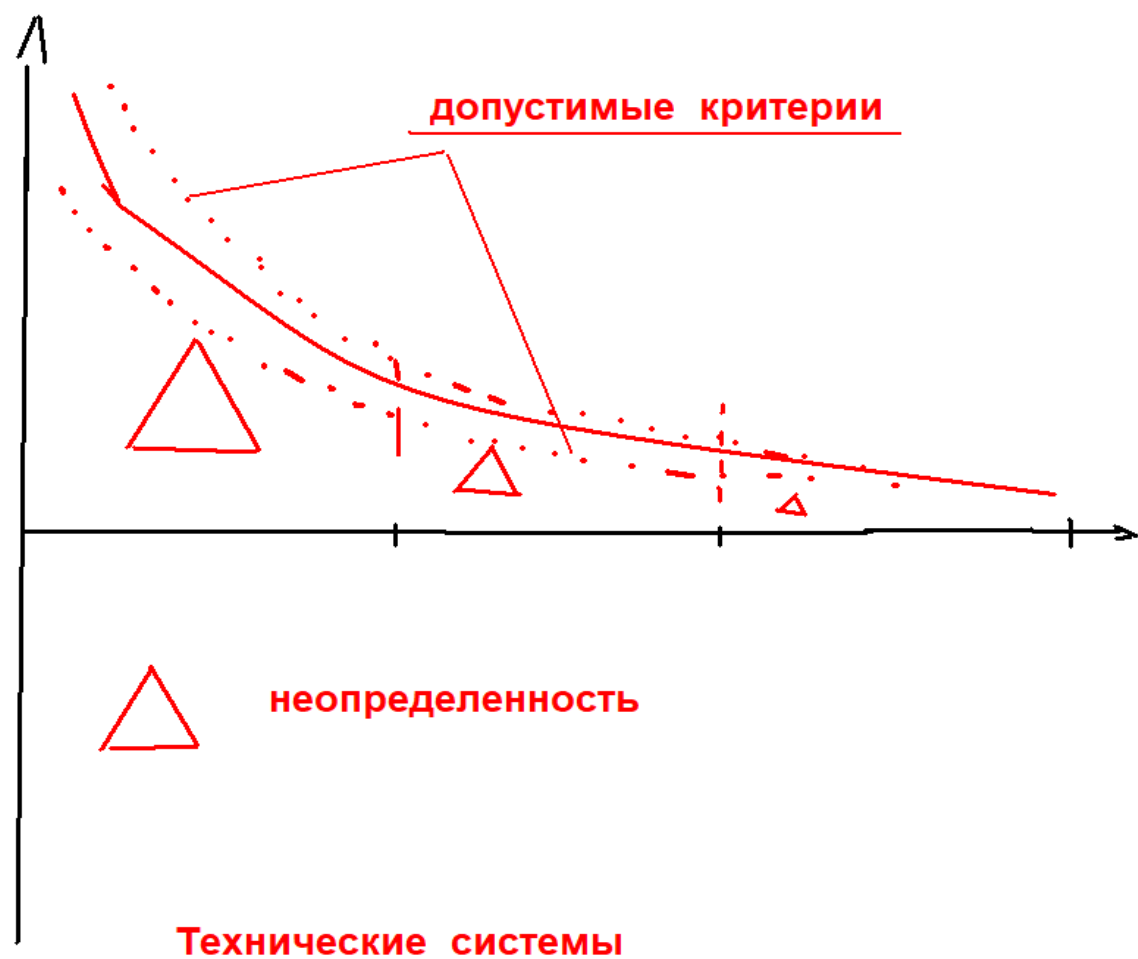
Также общественные отношения можно разделить на две группы:

1. **Сотрудничество** (взаимопомощь, солидарность). Проявляется в том, что люди вместе добиваются реализации какой-либо поставленной цели, внося свой посильный вклад в общую деятельность.
2. **Соперничество** (конкуренция, вражда). Субъекты стремятся подчинить противника, доказать своё превосходство, опередить.





# Динамика эволюционной неопределённости в технических и общественных системах



# Некоторые законы функционирования систем:

(материализация в голове и предметной области)



1. **Закон функционального развития (эволюции)**, или закон целостности. Раскрывает сущность системы как единого, целостного образования и даёт ответ на вопрос, что такое система, каково её назначение и целесуществование.
2. **Закон функциональной иерархии систем**. Сформулирован на основе принципа иерархии элементов в системе и объясняет целеполагание функционирования системы в окружающей среде, её функциональное назначение.
3. **Закон взаимодействия систем на основе обмена ресурсами** (энергией, информацией, веществом) между элементами системы и между системой и окружающей средой. Закон обмена в природных системах играет фундаментальную роль и обеспечивает жизнеспособность системы
4. **Закон целеполагания** состоит в том, что выбор цели и варианта применения системы должен осуществляться на основе объективных законов движения (изменения) и специфических законов функционирования управляемого объекта. В противном случае цели и вариант применения системы будут выбраны нереальными, а управление — малоэффективно, хаотично.
5. **Законы развития** управляемого объекта теоретически уменьшают его возможное разнообразие. Они указывают, что движение (изменение) объекта управления протекает не хаотически и не в любых направлениях, а по определенным правилам. Управление этим объектом должно еще более ограничить его многообразие, а не вступать в противоречие с законами его развития. Отсюда следует, что управление базируется на знании специфических законов (развития) конкретного объекта, и только в этом случае может быть достигнуто качественное управление.



**6. Закон разнообразия** состоит в том, что разнообразие воздействия управляющего органа должно быть не менее чем разнообразие управляемого объекта. Этот закон иногда формулируют так: "Только разнообразие может сократить разнообразие". Он говорит о том, что управляющий орган должен быть готов изменить любое из возможных, но нежелательных изменений управляемого объекта.

**7. Закон движения** (изменения) предполагает наличие в ходе управления изменений состояния органов и объектов, а также процессов, происходящих в системе. Без возможных изменений в системе, связанных с ходом достижения цели, управления быть не может.

**8. Закон противодействия** учитывает проявление "инерции", плохих привычек и плохих традиций, наличие внутренних противоречий в самом органе управления как субъективного, так и объективного характера; влияние вредных вариантов применения системы на систему извне.

**9. Закон накопления** опыта управления управляемым объектом есть отражение того объективного факта, что если управляемый объект испытывает несколько раз определенную последовательность управляющих воздействий, то затем он приходит в заданное состояние при осуществлении этой последовательности управляющих воздействий, независимо от своего начального состояния, т. е. управляемый объект как бы накапливает некоторый опыт. Иначе говоря, управляемый объект становится все более управляемым. На действии этого закона управления базируются тренировки в выработке навыков.



**10. Закон *разделения функций (труда)*** - выделение из общего производства особого вида деятельности - управленческого труда в интересах достижения более высокого результата в производительности труда, а также определение в самом управленческом труде его разновидностей по содержанию, объему и технологии на различных уровнях системы управления.

**11. Закон *интеграции*** обуславливает использование различных (частных и общих) структур линейных, функциональных, линейно-штатных, матричных и других, обеспечивающих оперативность и эффективность управления

**12. Закон *гармонии*** (органа управления с объектом и внутри системы управления). На основе этого закона определяются органы управления, устанавливаются единство системы управления на всех уровнях, оптимальное соотношение и пропорциональность частей системы, степень централизации и децентрализации управления, согласование функций на всех уровнях и др.

**13. Закон *гомеостазиса*** (равного состояния) - поддержание постоянства основных переменных системы для обеспечения оптимального режима ее функционирования.

## Методы сбора информации о предмете исследования в гуманитарной сфере (статистика + социология + эксперты)



**Изучение темы с акцентом на научный аппарат** (в частности, предмет) является важным этапом в подготовке любого проекта. Для разработки и выполнения студенческой или научной работы необходимо использовать различные приемы, подходы и установить порядок реализации изыскания.

Один из основных методов сбора информации о предмете НИР — это **непосредственное наблюдение**. Этот способ позволяет получить первичные сведения, наблюдая за действиями и процессами, происходящими в избранной нише. Наблюдение может осуществляться как на месте, так и с помощью различных средств, таких как видеозапись или аудиозапись.

Для дополнительного сбора информации могут применяться **интервью**. Этот подход предполагает беседу с экспертами, специалистами или представителями этой плоскости. В процессе интервьюирования можно задавать вопросы, получать разъяснения и расширять свои знания по тематике и проблематике.

Еще одним вариантом сбора и изучения темы является **изучение документации**. Он предполагает знакомство и переработку ранее проведенных исследований, научных статей, отчетов и других документов, связанных с избранной темой и научной плоскостью. Документация может содержать ключевые сведения, статистические данные, определения основных понятий и терминов, которые могут быть полезны при дальнейшем изучении, мониторинге.

Для получения более полной картины о предмете могут быть применены опросы и анкетирование. Эти сценарии позволяют собрать мнение и мнения различных людей, занятых в избранной нише или теме, а также получить статистическую информацию. Опросы и анкеты могут быть разосланы по электронной почте или заполнены лично.



1.Национальные счета

2.Население

3.Рынок труда, занятость и заработная плата

4.Институциональные преобразования в экономике

5.Предпринимательство

6.Эффективность экономики России

7.Показатели для оценки состояния экономической  
безопасности России

8.Правонарушения в сфере экономики

9.Показатели, характеризующие импортозамещение  
в России

10.Технологическое развитие отраслей экономики

11.Образование

12.Наука, инновации и технологии

13.Информационное общество

14.Государство

15.Цены, инфляция

16.Финансы

17.Транспорт

18.Внешняя торговля

19.Оптовая торговля и товарные рынки

20.Платные услуги населению

21.Розничная торговля и общественное питание

22.Туризм

23.Жилищные условия

24.Окружающая среда



## Региональная (территориальная) экономика. Земельный (аграрный) вопрос. Жилищное хозяйство

[вверх](#) [домой](#)

код УДК	описание	примечания
<a href="#">332.01</a>	Теорит. Учения. Основные вопросы. Общие вопросы	
<a href="#">332.02</a>	Политика. Планирование. Руководство. Мероприятия. Инструменты (средства) воздействия	
<a href="#">332.05</a>	Динамичные, качественные и количественные аспекты. Изменения (трансформации, преобразования, превращения). Прогресс.Регресс	
<a href="#">332.1</a>	Региональная экономика. Территориальная экономика	см. 314.7 Миграция см. <a href="#">330.15</a> Природные факторы. Природные ресурсы см. <a href="#">330.322</a> Инвестиции. Образование капитала см. <a href="#">331.55</a> Мобильность рабочей силы см. <a href="#">332.36</a> Факторы, влияющие на землепользование см. <a href="#">338.49</a> Инфраструктура. Общие вопросы см. 711 Планировка в масштабе страны. Районная планировка. Градостроительство. Анализ местности с точки зрения планировки см. 911.37 Населенные пункты





## Региональная экономика. Территориальная экономика

[вверх](#) [домой](#)

код УДК	описание	примечания
<a href="#">332.12</a>	Региональная, территориальная структура экономики	Экономическое положение см. <a href="#">338.1</a>
<a href="#">332.13</a>	Размещение, региональное размещение. Территориальное распределение факторов производства, производительных сил. Региональное, территориальное разделение труда	см. <a href="#">330.111.4</a> Факторы производства. Производительные силы
<a href="#">332.14</a>	Региональная, территориальная экономическая политика, планирование и прогнозирование	см. <a href="#">338.2</a> Экономическая политика. Управление и планирование в экономике
<a href="#">332.15</a>	Выбор местоположения для отдельных видов экономической деятельности. Условия. Критерии	см. <a href="#">330.524</a> Потенциальное национальное богатство и национальное имущество см. <a href="#">332.334.2</a> Земли, использование которых предусмотрено планом (планом использования земель, планом застройки и т.п.)



# УДК 332.14

## Региональная, территориальная экономическая политика, планирование и прогнозирование [вверх](#) [домой](#)

код УДК	описание	примечания
<a href="#">332.142</a>	Цели региональной экономической политики	
332.143	Региональная, территориальная экономическая информация	
332.144	Региональные, территориальные прогнозы	
332.145	Региональное, территориальное экономическое и социальное планирование, планы	см. <a href="#">338.26</a> Народнохозяйственные планы. Народнохозяйственное планирование
<a href="#">332.146</a>	Средства региональной экономической политики	

## Цели региональной экономической политики

[вверх](#) [домой](#)



код УДК	описание	примечания
332.142.2	Выравнивание территориальных различий	
332.142.4	Использование территориальных ресурсов	см. 504.062 Защита, рациональное использование и воспроизводство природных ресурсов
332.142.6	Учет экологических потребностей	см. 504.064 Контроль качества окружающей среды. Техника контроля качества окружающей среды. Контроль загрязнения

## Средства региональной экономической политики

[вверх](#) [домой](#)

код УДК	описание	примечания
332.146.2	Ускорение регионального, территориального экономического развития	
332.146.3	Свертывание отдельных видов экономической деятельности. Вывод предприятий (за пределы района, региона и т.п.)	



33

Экономика. Народное хозяйство. Экономические науки

- 330 Экономические науки в целом. Политическая экономия

- 331 Труд. Работодатели. Трудящиеся. Наука о труде. Экономика труда. Организация труда

- 332 Региональная (территориальная) экономика. Земельный (аграрный) вопрос. Жилищное хозяйство

- 334 Формы организации и сотрудничества в экономике

- 336 Финансы. Государственные финансы. Финансы государственного сектора. Банковское дело. Деньги

- 338 Экономическое положение. Экономическая политика. Управление и планирование в экономике. Производство. Услуги. Цены

- 339 Торговля. Международные экономические отношения. Мировое



## **339.1 Общие вопросы торговли. Рынок**

## **339.3 Внутренняя торговля**

## **339.5 Внешняя торговля. Международная торговля. Внешнеторговая политика. Таможенные пошлины**

## **339.7 Международные финансы**

## **339.9 Внешнеэкономические связи. Внешнеэкономическая политика. Международные экономические отношения. Мировое хозяйство**



## 4. УДК по социологии



**316.3 Социальная структура. Общество как социальная система. Личности и персональные характеристики могут быть обозначены через -05 (табл.1k)**

**316.33 Основные элементы и подсистемы общества как социологические категории**

**316.34 Социальная стратификация. Социальная дифференциация**

**316.35 Социальные группы. Социальные организации**

**316.37 Индивидуумы (как основной элемент социальной структуры)**

**316.42 Социальные изменения в глобальных обществах. Социальное развитие. Социология развития**

**316.43 Плановое, целенаправленное социальное развитие**

**316.44 Процессы социальной дифференциации. Стратификационные процессы. Социальная мобильность**

**316.46 Лидерство**

**316.47 Социальные отношения. Межличностные отношения**

**316.48 Социальный конфликт. Социология конфликтов**

**316.6 Социальная психология**

**316.7 Социология культуры. Культурный контекст социальной жизни**

## 5. ВАК - СОЦИОЛОГИЯ УПРАВЛЕНИЯ



**Содержанием специальности 22.00.08 – «Социология управления» является исследование социальных механизмов и способов управленческого воздействия на общество, его отдельные сферы (экономическую, социальную, политическую, духовную), социальные группы и организации, на сознание и поведение людей.**

В проблемном поле социологии управления разрабатываются концепции управленческого процесса как особого типа социального взаимодействия, обладающего устойчивыми и регулярными формами.

Социологические перспективы исследования субъектно-объектных отношений в процессе управления определяются изучением, с одной стороны, **институтов управления** (механизмов отбора и подготовки персонала; специализации в разделении ролей и функций; иерархии статусных позиций, механизмов контроля и оценки поведения персонала и др.), а с другой – **социальных результатов** принимаемых управленческих решений (оценки эффективности и качества управления, межличностных отношений в процессах управления, ценностных ориентаций, мотивации и степени участия индивидов в управлении и др.).



## Формула специальности:

**Политическая социология** – наука, изучающая:

1. политическую сферу общественной жизнедеятельности,
2. социально-экономические основы политики,
3. социально-политическую стратификацию общественных систем,
4. уровни и структуру политического сознания,
5. взаимодействие политики и общества,
6. взаимовлияние социальных отношений (социальной сферы) и политических институтов (отношений).

**Политическая социология** исследует:

1. власть и ее доминирование в социальных отношениях;
2. политические процессы и явления в различных социальных средах;
3. взаимодействие политических феноменов и общественных структур в различных пространственно-временных исторических континуумах.



Научная электронная библиотека диссертаций и авторефератов

Научная электронная библиотека диссертаций и авторефератов disserCat — это самый крупный каталог научных работ в Российском интернете. За более чем двухлетнюю историю проекта пользователи нашей библиотеки оставили огромное количество

Наш фонд составляет более **750 тысяч научно-исследовательских работ** (около **410 тысяч диссертаций** и примерно **340 тысяч авторефератов**) и отражает всю современную науку РФ и ее развитие. С каждой из них вы можете ознакомиться бесплатно, для большинства диссертационных исследований в качестве ознакомления доступны оглавление, введение и список литературы, для более глубокого изучения научной статьи есть возможность заказать доставку того или иного научного текста и скачать его в формате PDF и Microsoft Word (.doc), т.о. можно избавиться от необходимости поездки в РГБ.

Библиотека обладает мощным, тонко настраиваемым научным поиском учитывающим морфологию русского языка (есть возможность сужения поиска до определенной специальности ВАК РФ и поиск только по докторским диссертациям, исключая кандидатские работы).

Любая диссертация и автореферат может быть добавлена самим автором в наш каталог с целью бесплатного распространения его научного труда. Для этого нами создан раздел **Бесплатные диссертации.**

Научная библиотека диссертаций и авторефератов  
disserCat <http://www.dissercat.com/#ixzz5RQG3J5pC>



## Социологические науки

1. Социальная структура, социальные институты и процессы;
2. Социология управления;
3. Социология культуры, духовной жизни;
4. Экономическая социология и демография;
5. Теория, методология и история социологии;

## Политические науки

1. Политические институты, этнополитическая конфликтология, национальные и политические процессы и технологии;
2. Политические проблемы международных отношений и глобального развития;
3. Теория политики, история и методология политической науки;
4. Политическая культура и идеология;



# Методы исследования



Метод	Краткая характеристика	Сфера применения
Общенаучный	Применение базовых приемов для изучения специфики НИР: сравнение, вычитка, сопоставление, аналогия и пр.	Повсеместно
Качественный	Применение качественных характеристик для описания ключевых моментов элементов научного аппарата	Повсеместно, преимущественно в качественных исследованиях социального, гуманитарного типа
Количественный	Использование экономико-математических, статистических подходов для оценки актуальности, ценности темы исследования	Повсеместно, преобладает в точных науках
Экспериментальный	Призван изучить теоретические стороны исследования путем воспроизведения ситуации или создания условий, которые позволят уточнить параметры и особенности предмета	В прикладных и естественнонаучных НИР
Специализированные	Присущи конкретным наукам и позволяют глубже изучить тему, констатировать специфику отдельных элементов исследования	Применимы в конкретных научных плоскостях ввиду ограниченности

# Функции науки



Как любая наука, выполняет определенные функции в обществе, среди которых можно выделить следующие:

- 1) **когнитивная** (познавательная) – социологические исследования способствуют накоплению теоретического материала о различных сферах социальной жизни;
- 2) **критическая** – данные социологических исследований позволяют проверить и оценить социальные идеи и практические действия;
- 3) **прикладная** – социологические исследования всегда направлены на решение практических задач и всегда могут использоваться для оптимизации общества;
- 4) **регулятивная** – теоретический материал социологии может использоваться государством для обеспечения социального порядка и осуществления контроля;
- 5) **прогностическая** – на основе данных социологических исследований можно составлять прогнозы развития общества и предотвращать негативные последствия социальных действий;
- 6) **идеологическая** – социологические разработки могут быть использованы различными общественными силами для формирования своей позиции;
- 7) **гуманитарная** – социология может способствовать совершенствованию общественных отношений.

# Критерии выбора специалиста (системный подход)



## Критерий 1. 1.1. Не знает термины и определения,

1.2. Не знает основные закономерности,

1.3. не способен их интерпретировать и использовать;

1.4. ответ не дает

## Критерий 2. 2.1. Не умеет выполнять поставленные практические задания,

2.2. Не умеет выбирать типовой алгоритм решения;

2.3. не может установить взаимосвязь теории с практикой,

2.4. не способен ответить на простые вопросы по выполнению заданий,

2.5. не может проанализировать теоретический материал

2.6. не может обосновать выбор метода решения задач;

2.7. не делает выводы.

## Критерий 3. 3.1. Не обладает навыками выполнения поставленных задач;

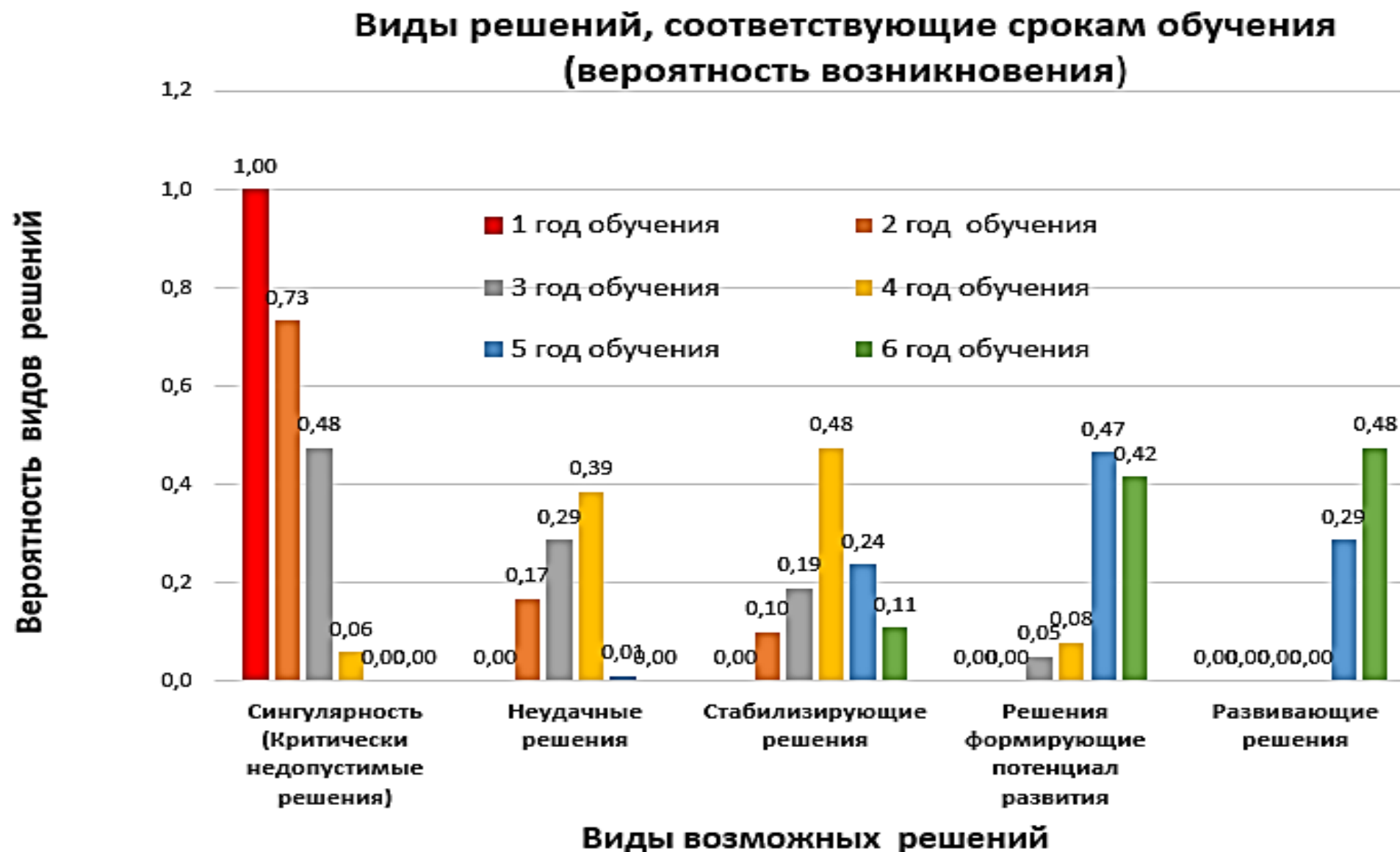
3.2. не способен выполнять трудовые действия или выполняет очень медленно,

3.3. выполняет некачественно, не достигая поставленных задач;

3.4. не видит различий между фактами и оценочными суждениями;

3.5. не может самостоятельно планировать и выполнять собственные трудовые действия,

3.6. не способен к рефлексии

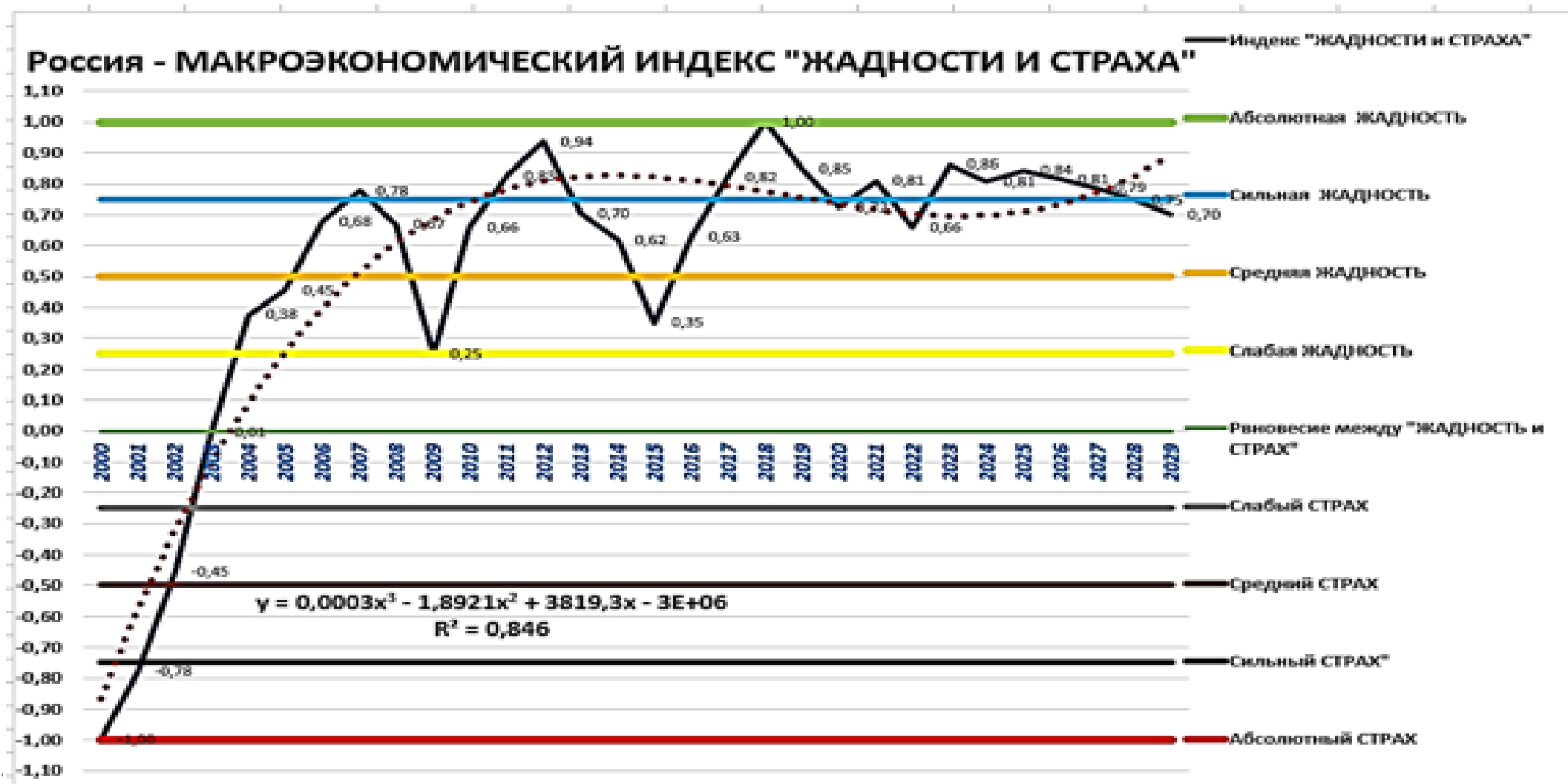




# БЛАГОДАРЮ ЗА ВНИМАНИЕ

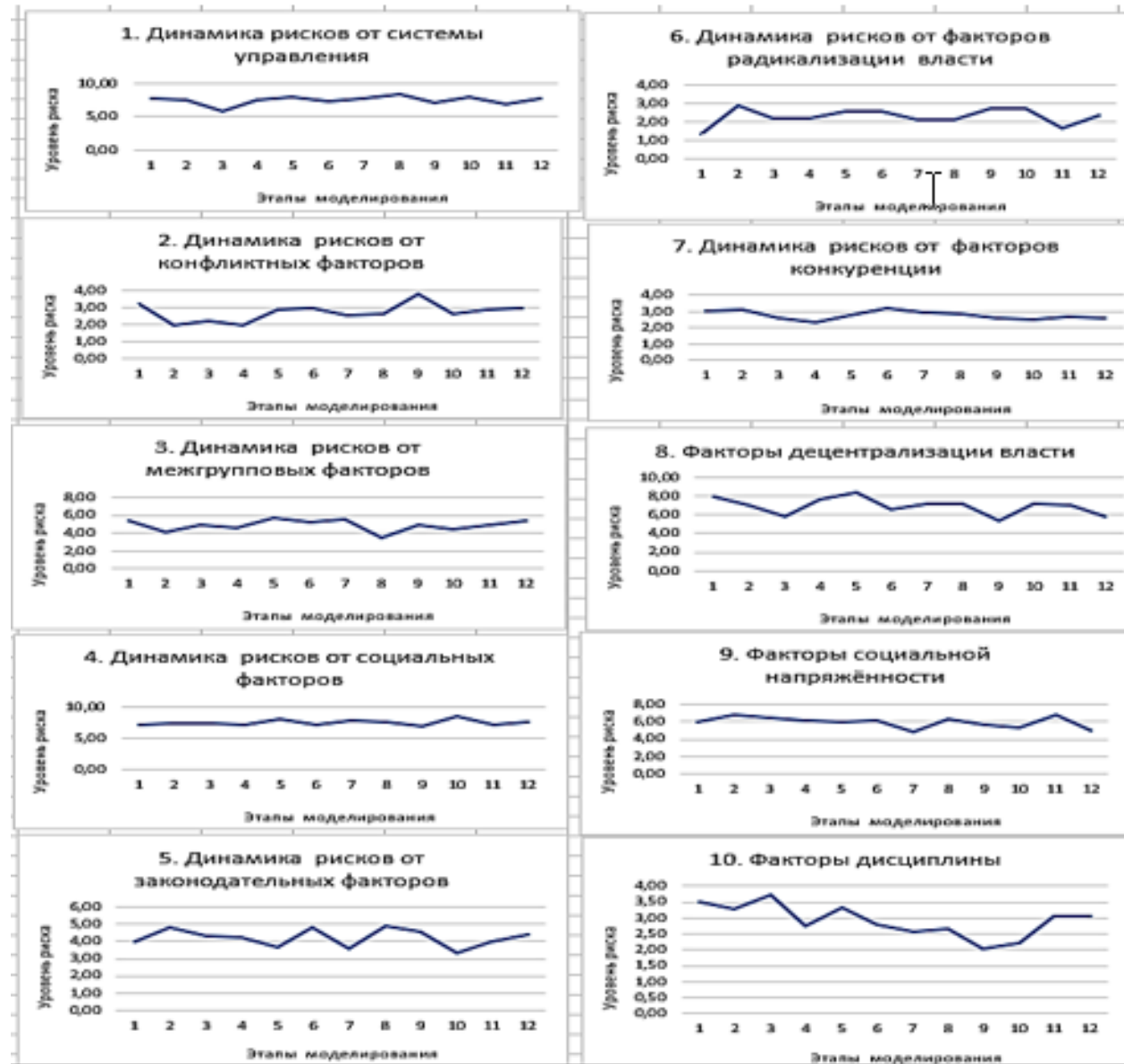


# ТЕНДЕНЦИЯ РАЗВИТИЯ РОССИИ МАКРОЭКОНОМИЧЕСКИЙ ИНДЕКС «ЖАДНОСТИ И СТРАХА» (Осипов В.С., Евсеев В.О.)





<b>1.Факторы системы управления</b>	<b>6.Факторы радикализации власти</b>
Деление на фракции системы управления	Организация сил радикального правительства
Власть оппозиционных фракций	Мощность сил
Власть правящей фракции	Неблагоприятные реформы
Риск незаконного захвата/перехвата власти	Некомпетентность управленцев
Конфликтность в правлении	Предвзятое отношение к различным социальным группам
<b>2.Конфликтные факторы</b>	<b>7.Факторы конкуренции</b>
Ксенофобия	Влияние противника
Национализм	Влияние СМИ
Семейственность	Коалиции
Коррупция	Неинституциональное воздействие противника
Готовность к компромиссу	Враждебность социальной среды
<b>3.Межгрупповые факторы</b>	<b>8.Факторы децентрализации</b>
Языковые группы	Влияние региональных полит. сил
Национальные группы	Влияние муниципальных полит. сил
Этнические группы	Несамостоятельность партий
Религиозные группы	Неравенство доходов центра и регионов
Расовые группы	Неразвитость периферии
<b>4.Социальные факторы</b>	<b>9. Факторы социальной напряженности</b>
Социальные условия	Общественные конфликты
Плотность населения	Демонстрации
Распределение нац. дохода	Агрессивные проявления
Недоступность рабочих мест для всех	Протестные акции
Неравные возможности для уровня жизни	Недовольство системной оппозиции
<b>5. Законодательные факторы</b>	<b>10.Факторы дисциплины</b>
Ограничительные меры	Неинституциональные изменения
Принудительные меры	Внутренние интриги в исполнительном механизме
Налоговая политика	Внутренние интриги в законодательном механизме
Административные барьеры	Возможность захвата инициативы неформальными лидерами
<b>Уровень контроля</b>	Недисциплинированность исполнителей



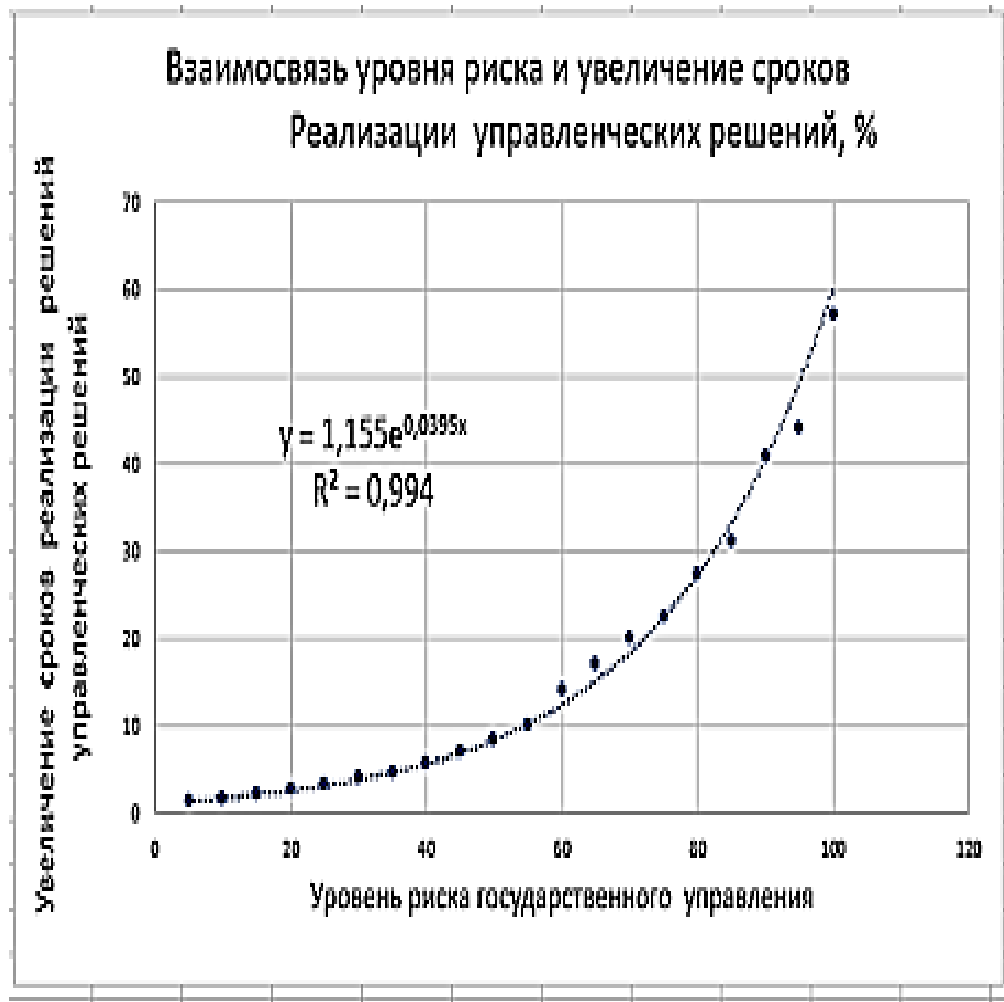


Рис. 3. Взаимосвязь уровня риска и увеличение сроков реализации управленческих решений, %



Рис. 7. Суммарная динамика влияния риска на государственное управление по этапам моделирования (100 – максимальные риски)

«Опасный/критический риск»:

- 1) Увеличение стоимости – с 20 до 40%;
- 2) Увеличение сроков – с 10 до 20%;
- 3) Сокращение содержания неприемлемо для заказчика;
- 4) Снижение качества управления неприемлемо; репутационные риски – широкое негативное освещение в местных СМИ».

# ГЛОБАЛЬНЫЕ ВЫЗОВЫ – ГЛОБАЛЬНЫЕ РЕШЕНИЯ

ГЛОБАЛЬНЫЕ ВЫЗОВЫ МИРОВОЙ ЭКОНОМИКИ РЕАЛИЗУЮТСЯ  
ЧЕРЕЗ ПРИНЯТИЕ СООТВЕТСТВУЮЩИХ РЕШЕНИЙ.  
ВЕРОЯТНОСТЬ ПОЯВЛЕНИЯ КОНСТРУКТИВНЫХ ИЛИ  
ДЕСТРУКТИВНЫХ ЭКОНОМИЧЕСКИХ РЕШЕНИЙ ЗАВИСЯТ ОТ  
СОСТОЯНИЯ ОБЩЕСТВА , СОСТОЯНИЯ ГОСУДАРСТВА И  
УРОВНЯ ЕДИНСТВА В РЕШЕНИИ ОБЩЕСТВЕННО-ЗНАЧИМЫХ  
ЗАДАЧ И ДОСТИЖЕНИИ ОБЩЕСТВЕННО-ЗНАЧИМЫХ ЦЕЛЕЙ.

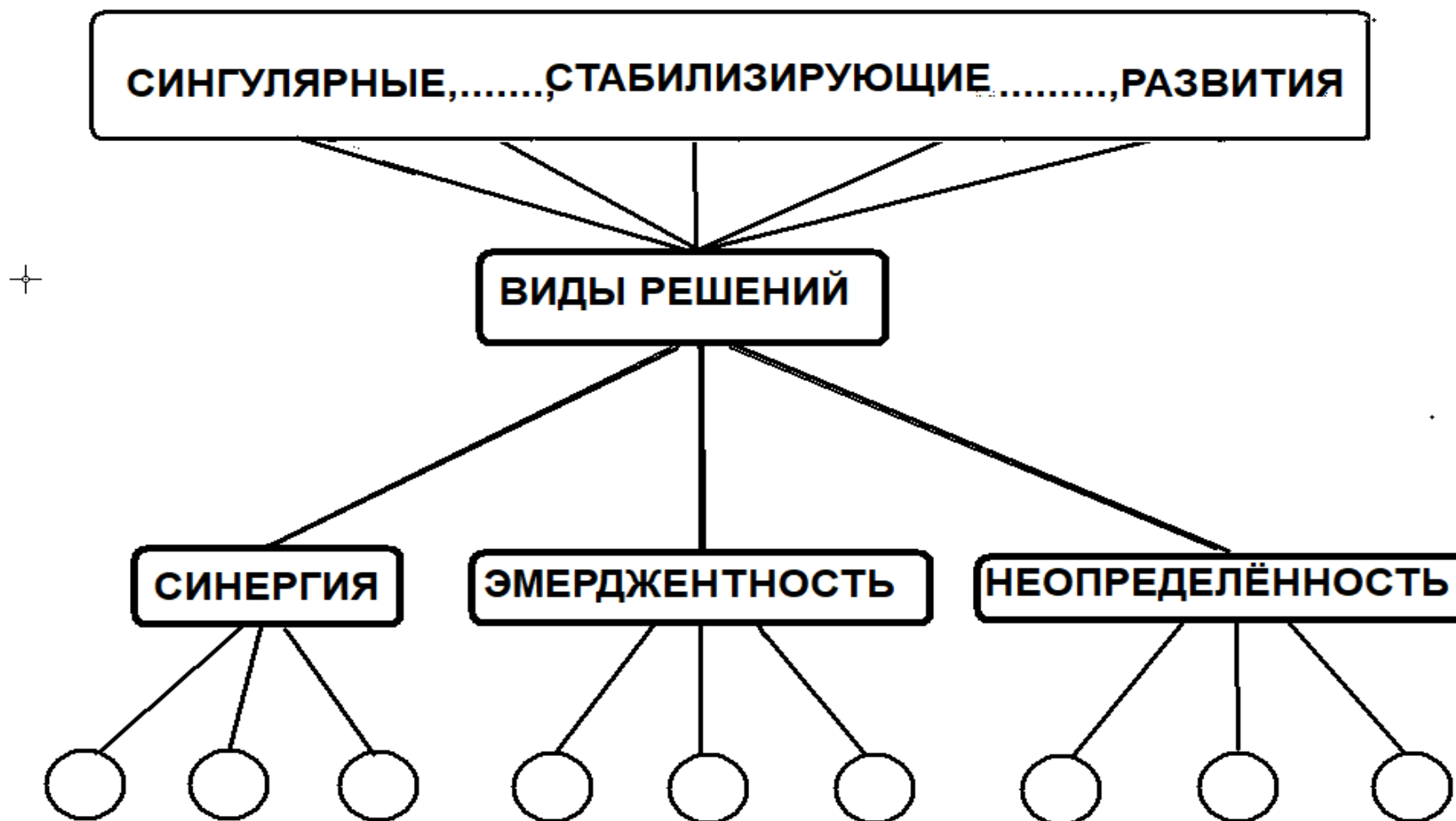
# СИСТЕМНЫЙ ПОДХОД



**СОСТОЯНИЕ ОБЩЕСТВА, СОСТОЯНИЕ ГОСУДАРСТВА И  
ВОЗМОЖНЫЕ ЭКОНОМИЧЕСКИЕ РЕШЕНИЯ МОЖНО  
ОХАРАКТЕРИЗОВАТЬ И ОЦЕНИТЬ ЧЕРЕЗ СИСТЕМНЫЕ  
БАЗОВЫЕ ПОНЯТИЯ:**

- **- СИНЕРГИЯ,**
- **- ЭМЕРДЖЕНТНОСТЬ,**
- **- ЭНТРОПИЯ / НЕОПРЕДЕЛЕННОСТЬ**
- **- СИНГУЛЯРНОСТЬ**





**НИЖЕ НА СЛАЙДАХ ПРЕДСТАВЛЕНЫ ВАРИАТИВНЫЕ РЕЗУЛЬТАТЫ МОДЕЛИРОВАНИЯ**

**ПРЕДСТАВЬТЕ СЕБЕ, ЧТО :**

1. **СИНЕРГИЯ** – ЭТО УРОВНЬ ГОТОВНОСТИ АКТОРОВ РАЗЛИЧНЫХ ГОСУДАРСТВ К ЭКОНОМИЧЕСКОМУ СОТРУДНИЧЕСТВУ
2. **ЭМЕРДЖЕНТНОСТЬ** - ГОТОВНОСТЬ ГОСУДАРСТВЕННЫХ ИНСТИТУЦИОНАЛЬНЫХ ИНСТРУМЕНТОВ И ИНСТИТУТОВ К ЭКОНОМИЧЕСКОМУ СОТРУДНИЧЕСТВУ
3. **НЕОПРЕДЕЛЁННОСТЬ** – УРОВЕНЬ РАЗМЫТЫХ ЦЕННОСТЕЙ О ВОЗМОЖНЫХ РЕЗУЛЬТАТАХ ЭКОНОМИЧЕСКОГО СОТРУДНИЧЕСТВА

**СМОТРИТЕ И ОЦЕНИВАЙТЕ ВАРИАНТЫ РЕШЕНИЙ С ПОЗИЦИЙ ГЛОБАЛЬНЫХ ВЫЗОВОВ !**

# Результаты моделирования:

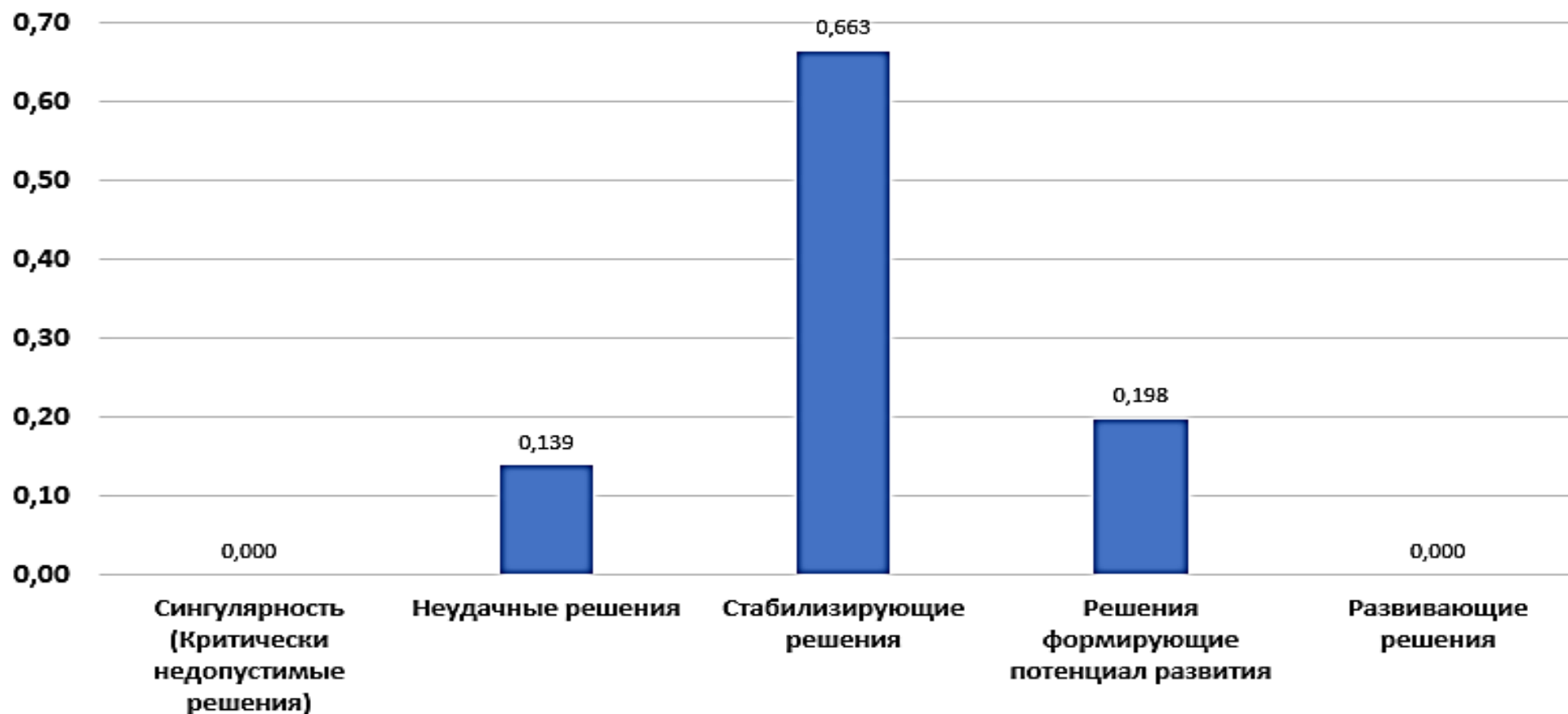
## Доминанта позитивных экономических решений (см. % показатели)



# Результаты моделирования: Доминанта стабилизирующих экономических решений (см. % показатели)

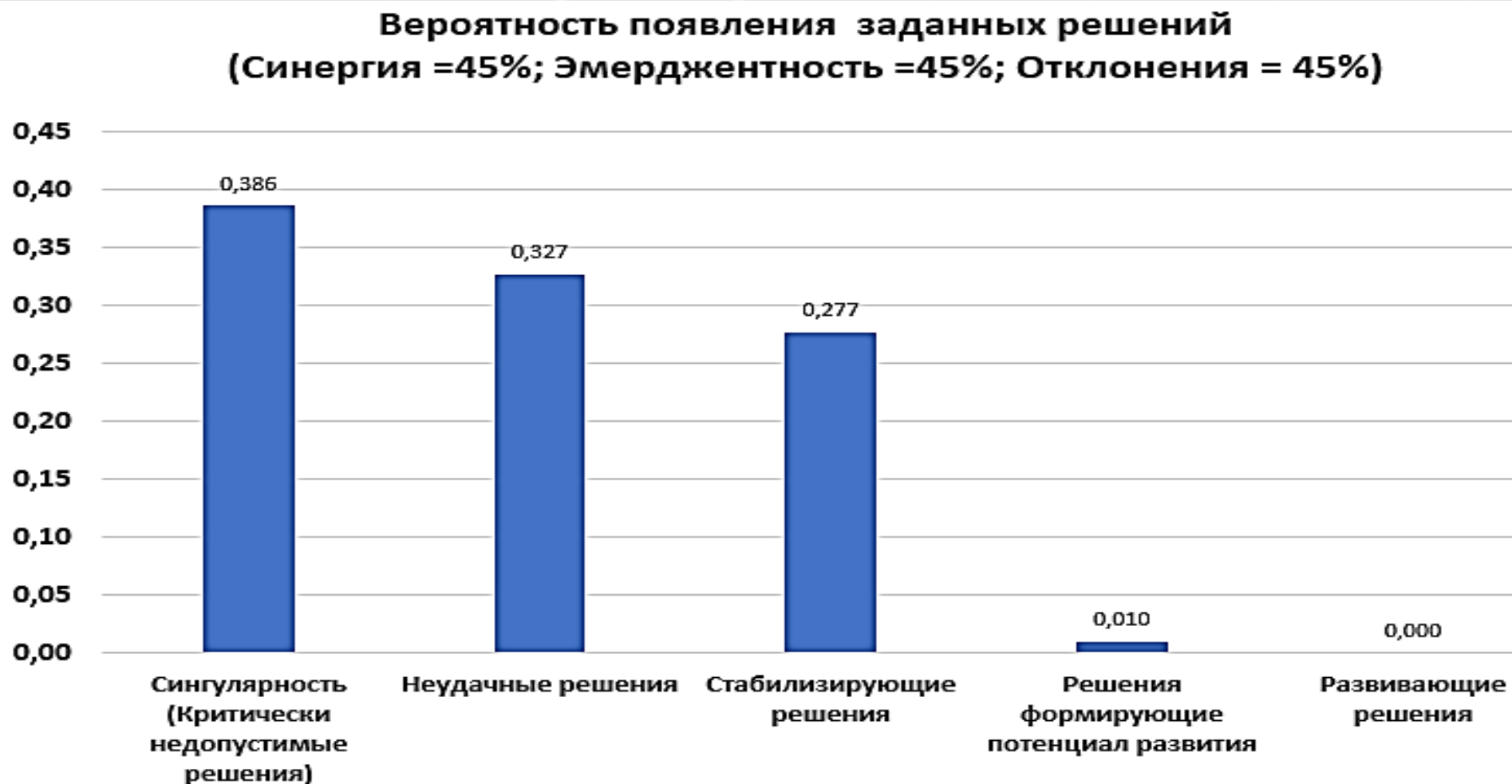


Вероятность появления заданных решений  
(Синергия = 60%; Эмерджентность = 55%; Отклонения = 25%)



# Результаты моделирования:

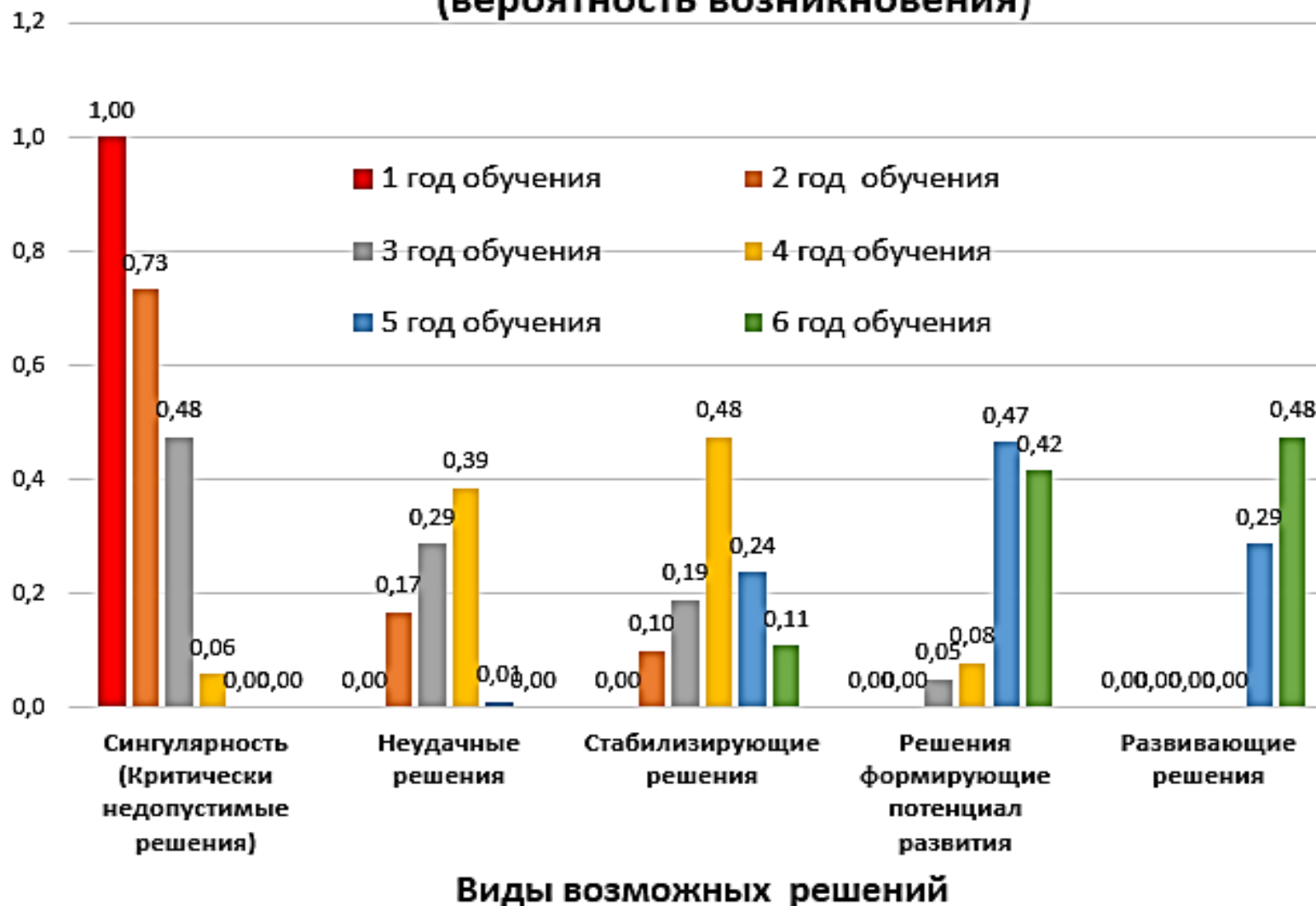
Доминанта деструктивных экономических решений  
(сингулярные и неудачные решения) (см. % показатели)





Вероятность видов решений

Виды решений, соответствующие срокам обучения  
(вероятность возникновения)





# ПРИМЕР ВАРИАТИВНЫХ РЕШЕНИЙ



Эмоциональный уровень = 23,5	Познавательный уровень = 35,3	Деятельный уровень = 41,2	Функция однородности = 0,9
Процент работающих = 45	Процент Накопления = 20	Количество Населения = 100	Производительность = 35
Периодичность контроля = 1	ВХОДНЫЕ ДАННЫЕ - УПРАВЛЯЮЩИЕ ВОЗДЕЙСТВИЯ РУКОВОДИТЕЛЯ		

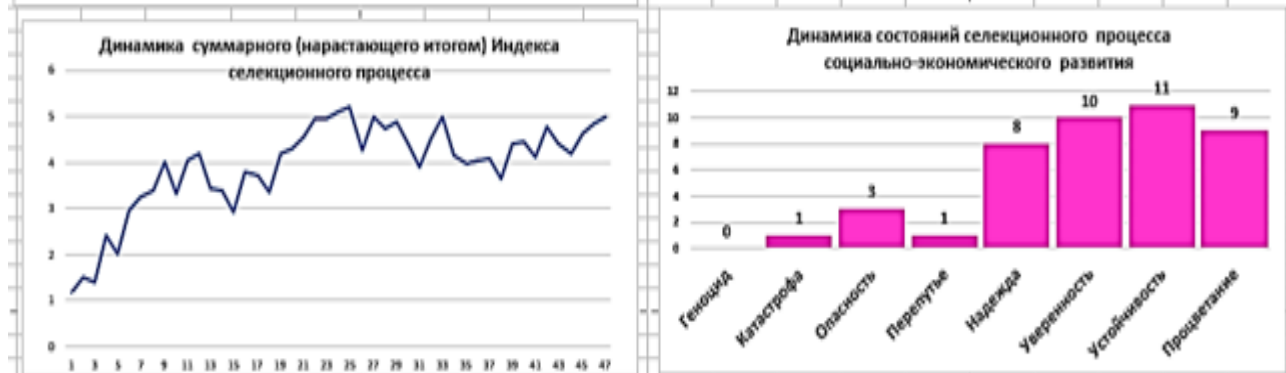
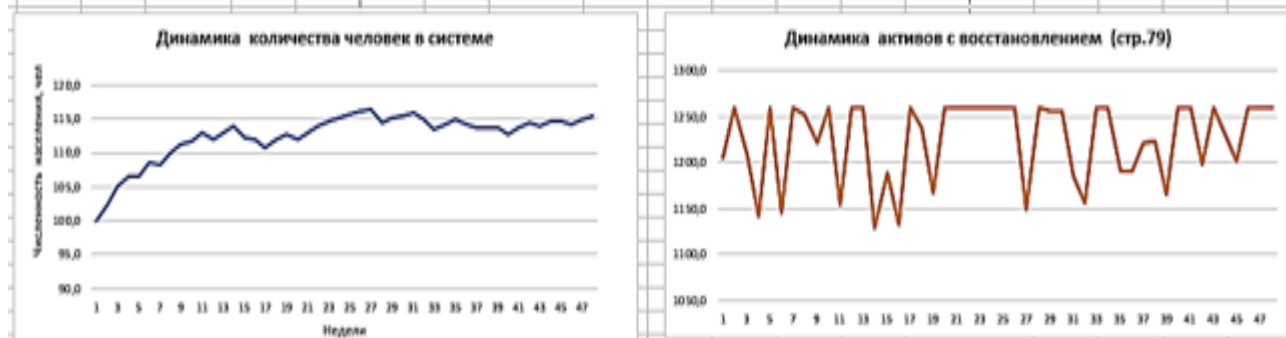
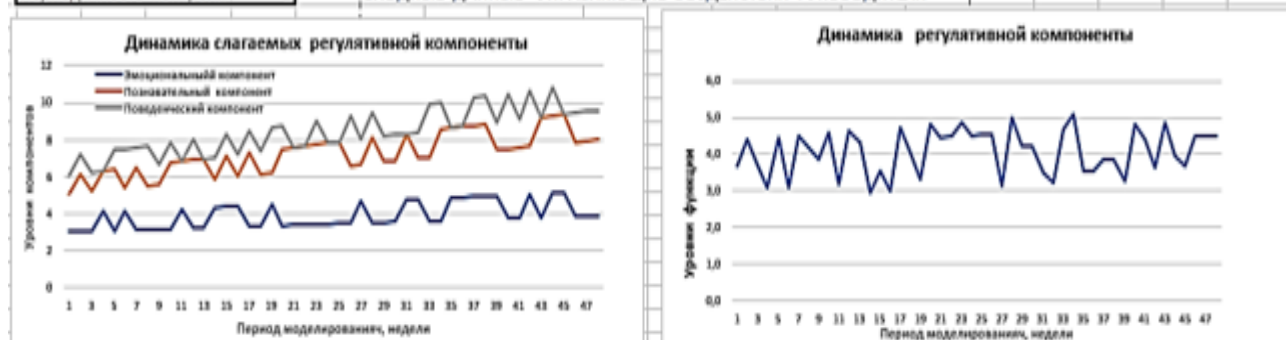


Рис. 5. Стратегия положительной селекции

Эмоциональный уровень = 27,3	Познавательный уровень = 36,4	Деятельный уровень = 36,4	Функция однородности = 0
Процент работающих = 45	Процент Накопления = 20	Количество Населения = 100	Производительность = 3
Периодичность контроля = 1	ВХОДНЫЕ ДАННЫЕ - УПРАВЛЯЮЩИЕ ВОЗДЕЙСТВИЯ РУКОВОДИТЕЛЯ		

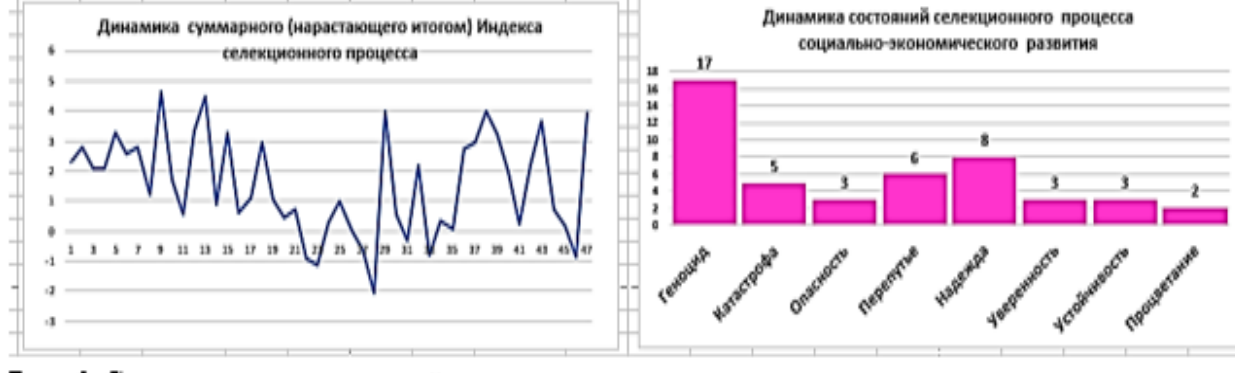
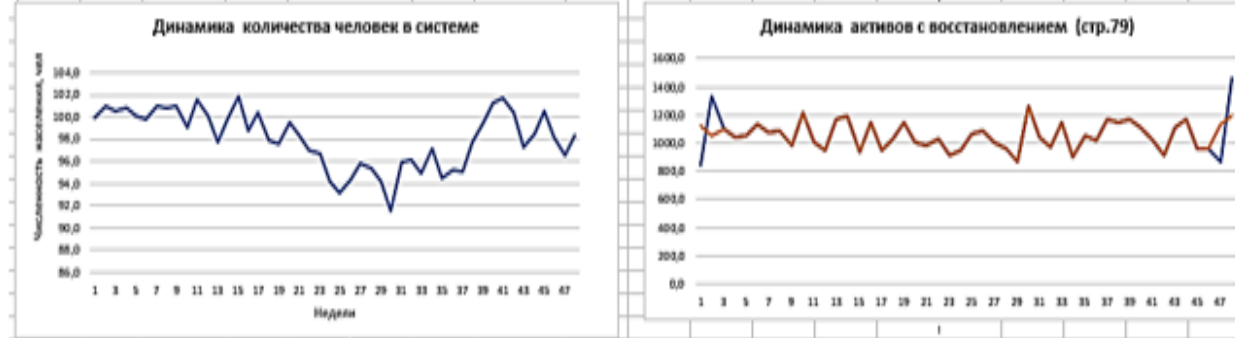
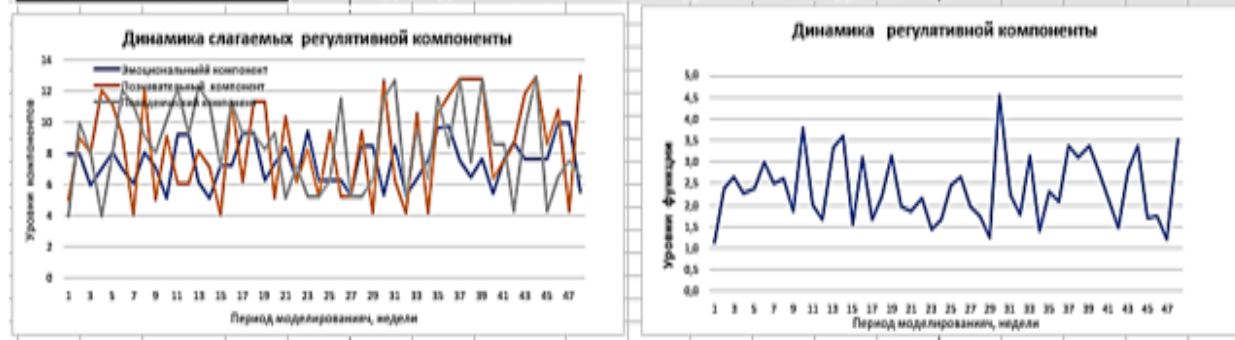


Рис. 6. Стратегия отрицательной селекции



ИГСУ

# БЛАГОДАРЮ ЗА ВНИМАНИЕ!

Москва, 2025

2023

РАНХиГС